

**T.C**

**KAHRAMANKAZAN KAYMAKAMLIĐI**

**KAHRAMANKAZAN KIZ ANADOLU İMAM HATİP  
LİSESİ MÜDÜRLÜĐÜ**

**2024-2028 STRATEJİK PLANI**

## İSTIKLALMARŞI

Korkma, sönmez bu şafaklarda yüzen al sancak;  
Sönmeden yurdumun üstünde tüten en son ocak;  
O benim milletimin yıldızıdır, parlayacak;  
O benimdir, o benim milletimindir ancak.

Çatma, kurban olayım, çehreni ey nazlı hilal!  
Kahraman ırkıma bir gül! Ne bu şiddet, bu celal?  
Sana olmaz dökülen kanlarımız sonra helal...  
Hakkıdır Hakk'a tapan milletimin istiklal!

Ben ezelden beridir hür yaşadım, hür yaşarım.  
Hangi çılgın bana zincir vuracakmış? Şaşarım!  
Kükremiş sel gibiyim, bendimi çiğner, aşarım.  
Yırtarım dağları, enginlere sığmam taşarım.

Garbın afakını sarmışsa çelik zırhlı duvar,  
Benim iman dolu göğsüm gibi serhaddim var.  
Ulusun, korkma! Nasıl böyle bir imanı boğar,  
"Medeniyet!" dediğin tek dişi kalmış canavar?

Arkadaş! Yurduma alçakları uğratma sakın.  
Siper et gövdeni, dursun bu hayasızca akın.  
Doğacaktır sana va' dettiği günler Hakk'ın...  
Kim bilir, belki yarın, belki yarından da yakın.

Bastığın yerleri "toprak!" diyerek geçme, tanı:  
Düşün altındaki binlerce kefensiz yatanı.  
Sen şehit oğlusun, incilme, yazıktır atanı:  
Verme, dünyaları alsan da, bu cennet vatanı.

Kim bu cennet vatanın uğruna olmaz ki feda?  
Şüheda fışkıracak toprağı sıksan, şüheda!  
Canı, cananı bütün varımı alsın da Huda,  
Etmesin tek vatanımdan beni dünyada cüda.

Ruhumun senden, İlahi, şudur ancak emeli:  
Değmesin mabedimin göğsüne namahrem eli.  
Bu ezanlar ezanlar-ki şahadetleri dinin temeli  
Ebedi yurdumun üstünde benim inlemeli.

O zaman vecd ile bin secde eder-varsa-üşim,  
Her cerihimde, İlahi, boşanıp kanlı yaşım,  
Fışkırır ruh-ı mücerred gibi yerden na'şim;  
O zaman yükselerek arşa değer belki başım.

Dalgalar sen de şafaklar gibi ey şanlı hilal!  
Olsun artık dökülen kanlarımın hepsi helal!  
Ebediyen sana yok, ırkıma yok izmihlal:  
Hakkıdır, hür yaşamış bayrağımın hürriyet;  
Hakkıdır, Hakk'a tapan, milletimin istiklal!

Mehmet AKIF ERSOY

Öğretmenler;  
Yeni Nesil Sizin  
Eseriniz Olacaktır.

*M. Akif Ersoy*



## GENÇLİĞE HİTABE

Ey Türk gençliği! Birinci vazifen, Türk İstiklalini, Türk Cumhuriyetini, İlelebet, muhafaza ve müdafaa etmektir.

Mevduiyetinin ve istikbalinin yegane temeli budur. Bu temel, senin, en kıymetli hazinendir. İstikbalde dahi, seni, bu hazineden, mahrum etmek isteyecek, dahili ve harici, bedhahları olacaktır. Bir gün, istiklal ve cumhuriyeti müdafaa mecburiyetine düşersen, vazifeye atılmak için, içinde bulunacağın vaziyetin imkanı ve şeraitini düşünmeyeceksin! Bu imkan ve şerait, çok namussait bir mahiyette tezahür edebilir. İstiklal ve cumhuriyetine kastedecek düşmanlar, bütün dünyada emsali görülmemiş bir galibiyetin mümessili olabilirler. Cebren ve hile ile zayıf vatanın, bütün kaleleri zaft edilmiş, bütün tersanelerine girilmiş, bütün orduları dağıtılmış ve memleketin her köşesi bilfiil işgal edilmiş olabilir. Bütün bu şeraitten daha elim ve daha vahim olmak üzere, memleketin dahilinde, iktidara sahip olanlar gaflet ve dalalet ve hatta hiyanet içinde bulunabilirler. Hatta bu iktidar sahipleri şahsi menfaatlerini, müstevlerin siyasi emelleriyle tevhit edebilirler. Millet, fekr u zaruret içinde harap ve bitap düşmüş olabilir.

Ey Türk istikbalinin evladı! İşte, bu ahval ve şerait içinde dahi, vazifen; Türk istiklal ve cumhuriyetini kurtarmaktır! Muhtaç olduğun kudret, damarlarındaki asil kanda, mevcuttur!

*M. Akif Ersoy*

## Okul/Kurum Bilgileri

<b>İli:</b> Ankara		<b>İlçesi:</b> Kahramankazan	
<b>Adres:</b> YILDIRIMBEYAZIT MAH. CİHAN CAD. KIZ ANADOLU IMAM HATİP LİSESİ PROJE OKULU BLOK NO: 38 KAHRAMANKAZAN / ANKARA		<b>Coğrafi Konum (link)</b>	40.18578916240147 E
<b>Telefon Numarası:</b>	03125127706	<b>Faks Numarası:</b>	03125127706
<b>e- Posta Adresi:</b>	764559@meb.k12.tr	<b>Web sayfası adresi:</b>	<a href="https://kkazankizaihl.meb.k12.tr/">https://kkazankizaihl.meb.k12.tr/</a>
<b>Kurum Kodu:</b>	764559	<b>Öğretim Şekli:</b>	Tam Gün



Günümüzde tüm kurumlar teknolojiyi ve gündemi ciddi bir şekilde takip etmeleri, anlamaları gerekmektedir. Stratejik yönetim ve stratejik planlama; hızlı değişim ve gelişime ayak uydurmak için hayata geçirilmesi gereken en önemli konudur. İyi bir planlama ve bu planın etkin bir şekilde uygulanması sadece eğitim kurumlarımız için değil bütün kurumlarımız için çok önemlidir. Ülkemizde yönetimler, tüm devlet kurumlarında da stratejik planlamanın zorunlu olduğunu anlamışlar ve bu konuda yasal düzenlemeler yapmışlardır. 5018 sayılı Kamu Mali Yönetim ve Kontrol Kanunu ile tüm kamu kurum ve kuruluşlarının Stratejik Planlama yapması yasal zorunluluk haline gelmiştir. Kahramankazan Kız Anadolu İmam Hatip Lisesi, genelgede açıklanan hususlar ışığında 2024- 2028 yıllarını kapsayan yeni stratejik planı hazırlama çalışmalarına başlamış ve ilgili genelgede belirtilen takvim gereği yeni planı tamamlamıştır. Yeni planın hazırlanmasında katkısı olan ve uygulama aşamasında katkısı olacak tüm paydaşlara şimdiden teşekkür ederim. Bu planın okulumuza ve ilçemize hayırlı olmasını temenni ederim.

**Aysel ÇALIK**  
**Okul Müdürü**

## *İçindekiler*

<b>Sunuş.....</b>	<b>4</b>
<b>İçindekiler.....</b>	<b>5</b>
<b>TABLO DİZİNİ.....</b>	<b>6</b>
<b>BÖLÜM 1: GİRİŞ VE STRATEJİK PLANIN HAZIRLIK SÜRECİ.....</b>	<b>7</b>
1.1 Strateji Geliştirme Kurulu ve Stratejik Planlama Ekibi.....	7
1.2 Planlama Süreci.....	7
<b>BÖLÜM 2: DURUM ANALİZİ.....</b>	<b>7</b>
2.1 Okulun Tarihçesi.....	8
2.2 Uygulanmakta Olan Planın Değerlendirilmesi.....	9
2.3 Mevzuat Analizi.....	9
2.4 Üst Politika Belgelerinin Analizi.....	11
2.5 Faaliyet Alanları İle Ürün ve Hizmetlerin Belirlenmesi.....	13
2.6 Paydaş Analizi.....	14
2.7 Kurum İçi Analiz.....	21
2.7.1 Teşkilat Yapısı.....	21
2.7.2 İnsan Kaynakları.....	21
2.7.3 Teknolojik Düzey.....	25
2.7.4 Mali Kaynaklar.....	27
2.7.5 İstatistik Veriler.....	28
2.8 GZFT (Güçlü, Zayıf, Fırsat, Tehdit) ve PESTLE Analizi.....	31
2.9 Tespitler ve İhtiyaçların Belirlenmesi.....	35
<b>BÖLÜM 3: GELECEĞE BAKIŞ.....</b>	<b>39</b>
3.1 Misyonumuz.....	40
3.2 Vizyonumuz.....	40
3.3 Temel Değerlerimiz.....	41
<b>BÖLÜM 4: AMAÇ, HEDEF VE STRATEJİLERİN BELİRLENMESİ.....</b>	<b>42</b>
4.1 Amaçlar ve Hedefler.....	42
4.2 Performans Göstergeleri ve Stratejiler.....	43

**4.3 Maliyetlendirme.....64**

**BÖLÜM 5: İZLEME VE DEĞERLENDİRME.....65**

**TABLO DİZİNİ**

Tablo 1. Strateji Geliştirme Kurulu Üyeleri .....	7
Tablo 2. Stratejik Planlama Ekibi Üyeleri.....	7
Tablo 3. Yasal Yükümlülükler ve Mevzuat Analizi Tablosu .....	9
Tablo 4. Üst Politika Belgeleri Analizi Tablosu.....	11
Tablo 5. Faaliyet Alanlar/Ürün ve Hizmetler Tablosu.....	13
Tablo 6. İç Paydaş Anketi Değerlendirme Sonuçları Tablosu.....	15
Tablo 7. İç Paydaş Öğretmen Anketi Değerlendirme Sonuçları Tablosu.....	17
Tablo 8. İç Paydaş Veli Anketi Değerlendirme Sonuçları Tablosu.....	19
Tablo 9. Teşkilat Yapısı Tablosu.....	20
Tablo 10. Çalışan Tablosu.....	21
Tablo 11. Çalışanların Görev Dağılımı Tablosu.....	21
Tablo 12 İdari Personelin Hizmet Süresine İlişkin Bilgiler Tablosu.....	23
Tablo 13. Okulda Oluşan Yönetici Sirkülasyonu Oranı Tablosu.....	23
Tablo 14. İdari Personelin Katıldığı Hizmet İçi Eğitim Programları Tablosu .....	23
Tablo 15. Öğretmenlerin Hizmet Süreleri (MEB’de geçen) Tablosu.....	24
Tablo 16. Kurumda Gerçekleşen Öğretmen Sirkülasyonu Tablosu.....	24
Tablo 17. Öğretmenlerin Konulara göre katılım sağlanan hizmetiçi eğitim sayısı .....	24
Tablo 18. Kurumdaki Mevcut Hizmetli/ Memur/Aşçı Sayısı .....	24
Tablo 19. Okul Rehberlik Hizmetleri.....	24
Tablo 20. Personelin Hizmet Sınıflarına ve Yaşa Göre Dağılımı .....	25
Tablo 21. Personelin Öğrenim Durumlarına Göre Dağılımı .....	25
Tablo 22. Teknolojik Araç-Gereç Durumu .....	25
Tablo 23. Fiziki Mekân Durumu .....	26
Tablo 24. 2024-2028 Stratejik Plan Dönemi Mali Kaynaklar Tablosu .....	27
Tablo 25. Harcama Kalemleri .....	27
Tablo 26. Son 3 Yıla Ait Gelir-Gider MiktarlarıÜ Tablosu .....	27
Tablo 27. Temel Bilgiler Tablosu- Okul Künyesi .....	28
Tablo 28. Bina ve Alanları Tablosu .....	29
Tablo 29. Sınıf ve Öğrenci Bilgileri .....	29
Tablo 30. Destekleme ve Yetiştirme Kurslarına Ait Son 3 Yıllık Veriler .....	30
Tablo 31. Öğrencilerin YKS’de Ders Bazında Ortalama Netleri .....	30
Tablo 32. Öğrencilerin YKS’de Elde Ettiği Sıralamalar .....	31
Tablo 33. Öğrencilerin Üniversiteye Yerleşme Oranları .....	31
Tablo 34. Tespit ve İhtiyaçların Belirlenmesi .....	36
Tablo 35. Tahmini Maliyet Tablosu .....	64
Tablo 36. İzleme ve Değerlendirme Takvimi .....	65

# BÖLÜM 1: GİRİŞ VE STRATEJİK PLANIN HAZIRLIK SÜRECİ

## 1.1 Strateji Geliştirme Kurulu ve Stratejik Planlama Ekibi

Tablo 1. Strateji Geliştirme Kurulu Üyeleri

Adı Soyadı	Unvanı
Aysel ÇALIK	Okul Müdürü
Bekir KARACA	Müdür Yardımcısı
Mehmet Tolga KILIÇ	Öğretmen
Olgun ÇELENK	Okul Aile Başkanı
Dursun BÜYÜKBAL	Okul Aile Baş.Yar.

Tablo 2. Stratejik Planlama Ekibi Üyeleri

Adı Soyadı	Unvanı
Ahmet NUROĞLU	Müdür Yard./Başkan
Tuğba KOÇ BALCI	Öğretmen
Bihter AKYOL	Öğretmen
Fidan KILIÇ	Öğretmen
Melike ATAMAN YILMAZ	Öğretmen

### 1.2 Planlama Süreci

2024-2028 dönemi stratejik plan hazırlık sürecine Strateji Geliştirme Kurulu ve Stratejik Planlama Ekibinin oluşturulması ile başlanmıştır. Ekip tarafından oluşturulan çalışma takvimi doğrultusunda ilk etapta durum analizi çalışmaları yapılmıştır. Durum analizi kapsamında öncelikle paydaş analizi yapılmış ve iç paydaşlar olan öğretmen, öğrenci ve velilere yönelik memnuniyet anketleri uygulanmıştır. Yine iç paydaşlardan alınan görüşler doğrultusunda stratejik planlama ekibi tarafından Güçlü ve Zayıf Yönler ile Fırsatlar ve Tehditler Analizi (GZFT) ve PESTLE Analizi yapılmıştır. Ayrıca hazırlık sürecinde paydaşlarla toplantı ve görüşmeler gerçekleştirilmiştir. Durum analizinin ardından geleceğe bakış bölümüne geçilerek okulumuzun misyon, vizyon ve temel değerleri belirlenmiştir. Strateji geliştirme bölümünde ise durum analizinde elde edilen veriler ve misyon, vizyon ve temel değerler doğrultusunda amaç, hedef, performans göstergeleri ve stratejiler ortaya konulmuştur. Çalışmaları yürüten kurul ve ekip bilgileri alta verilmiştir.

### BÖLÜM 2: DURUM ANALİZİ

Durum analizi bölümünde okulumuzun mevcut durumu ortaya konularak neredeyiz sorusuna yanıt bulunmaya çalışılmıştır. Bu kapsamda okulumuzun tarihçesi, okul künyesi ve temel istatistikleri, paydaş analizi ve paydaş görüşleri, kurum içi analiz ve okulumuzun Güçlü ve Zayıf Yönleri ile Fırsat ve Tehditlerinin (GZFT) ele alındığı analize ve PESTLE Analizine yer verilmiştir.

## 2.1 Okulun Tarihçesi



18 Mart 2018'de okulumuz açılmıştır. İki sınıf olarak eğitim öğretim faaliyetine başlayan okulumuz 2023-2024 Eğitim öğretim yılı itibariyle her sınıf düzeyinde iki sınıf olmak üzere 8 şubeden oluşmaktadır. Okulumuzun stratejik planı; maddi manevi kültürünü içinde barındırarak, geleceğe yönelik Toplam kalite yönetimi ışığında okulumuzun 5 yıllık bir yol haritası olma özelliği taşımaktadır. Bu stratejik plan ile amaçlanan, okul ile çevre ilişkilerini geliştirmeyi, okul gelişimini sürekli kılmayı, belirlenen stratejik amaçlarla, ülkemize, çevresine faydalı, kendi ile barışık, düşünen ve özgün üretimlerde “ben de varım” diyebilen nesiller yetiştirilmesi amacını taşımaktadır. Belli bir süreç içinde oluşturulan “Kahramankazan Kız Anadolu İmam Hatip Lisesi Stratejik Planı” ile okulumuzun misyonu ve vizyonu, kuruluş/varoluş amacına uygun bir biçimde ortaya konulmuş ve bu vizyona ulaşmak için stratejik amaçlar ve hedefler belirlenmiştir. Kahramankazan Kız Anadolu İmam Hatip Lisesi Stratejik Planı “ 2024–2028 yılları arasındaki Kahramankazan Kız Anadolu İmam Hatip Lisesi stratejik amaçları” doğrultusunda, sonuçlar” ölçülebilir göstergeleri olan hedefler ve alt-hedefler ortaya koymaktadır.



## 2.2 Uygulanmakta Olan Planın Deęerlendirilmesi

Kahramankazan Kız Anadolu İmam Hatip Lisesi Müdürlüğünün 2024-2028 Stratejik Planı; “Eđitim Öđretime Erişimin Artırılması, Eđitim Öđretimde Kalitenin Artırılması ve Kurumsal Kapasitenin Geliştirilmesi” temalarını içermektedir. Her temada 1 amaç belirlenmiştir. 1. amaçta 1 hedef, 2. amaçta 2 hedef ve 3. amaçta 3 hedef olmak üzere toplam 3 amaç ve 6 hedef belirlenmiştir. Planda yer alan hedefleri gerçekleştirmek için belirlenen tedbir ve stratejilerin tamamına yakını uygulanmıştır. Plan dönemi tamamlanmamış olmasına rağmen performans göstergelerinin büyük çoğunluğunda, plan döneminin son performans yılı 2019 hedefine ulaşılmıştır. Plan döneminin tamamlanmasına 1 yıl kala Cumhurbaşkanlığı Hükümet Sistemine geçilmesinden dolayı 2018/16 sayılı Genelge uyarında stratejik planın yenilenmesi zarurietini doğduğundan 2019 Mali Yılı Performans Programı hazırlanamamış, 2019 yılına ait performans göstergelerinin gerçekleşme durumları tespit edilememiştir. Önceki plan döneminde “Eđitim Öđretim Faaliyetlerine Erişim” teması kapsamındaki hedefte “okullaşma oranlarının artırılması, devamsızlık oranlarının, hayat boyu öğrenmeye katılım” ve benzeri göstergeler yer almaktadır. “Eđitim Öđretimde Kalitenin Artırılması” teması kapsamındaki hedeflerde “merkezi sistem sınavlarındaki başarı, ulusal ve uluslararası çalışmalara katılım düzeyleri, yabancı dil becerileri, mesleki eđitimin geliştirilmesi, öğrenci ödüllendirilme ve disiplin düzeyleri” ve benzeri göstergelere yer verilmiştir. “Kurumsal Kapasitenin Geliştirilmesi” teması kapsamındaki hedeflerde “derslik başına düşen öğrenci sayısı, insan kaynaklarının eđitimi, taşınmalı eđitim çalışmaları, okullarda teknolojik olanakları geliştirme” ve benzeri göstergelere yer verilmiştir. Plandaki hedefler, paydaşlarla yapılan görüşmelerden ortaya çıkan sonuçlara göre belirlenmiştir. 2024-2028 Stratejik Planımızdaki hedefler önceki plan dönemine benzer olarak paydaşlarımızın beklentileri, kurumumuzun faaliyet alanları, ihtiyaçlar ve gelişim alanları ile MEB politikaları, İl Milli Eđitim Müdürlüğü ile İlçe Milli Eđitim Müdürlüğünün hedefleri ile birlikte analiz edilerek belirlenmiştir. Bu analiz sonucunda belirlediğimiz hedeflerle, önceki plan dönemindeki hedefler benzerlik göstermektedir. Ve fakat gerek paydaşlarımızın beklentilerinin üst düzeyde olması, gerek beklentilerin çeşitliliği ve sayısı, gerekse içinde bulunduğumuz dönemin hassasiyetine binaen Müdürlüğümüz 2019-2023 döneminde 9 10 vizyonunu geniş bir bakış açısıyla belirlemiştir. Bu nedenle her ne kadar benzer nitelikte hedefler belirlenmiş olsa da çeşitlilik ve sayı itibarıyla 2019-2023 Stratejik Plan dönemi hedefleri, önceki plan dönemi hedeflerinden farklılık arz etmektedir. Bu durum, Müdürlüğümüz tarafından “Ankara’nın Türkiye’deki Önemi” ve “Türkiye’nin Uluslararası Konjonktürdeki Önemi” farkındalığı sonucunda ortaya çıkmış bir zaruriet olarak kabul edilmektedir.

## 2.3 Mevzuat Analizi

**Tablo 3. Yasal Yükümlülükler ve Mevzuat Analizi**

YASAL YÜKÜMLÜLÜK (GÖREVLER)	DAYANAK (KANUN, YÖNETMELİK, GENELGE, YÖNERGE)
Atama	657 Sayılı Devlet Memurları Kanunu

	Millî Eğitim Bakanlığına Bağlı Özel Program ve Proje Uygulayan Eğitim Kurumlarına Öğretmen Atama ve Yönetici Görevlendirme Yönetmeliği (08/02/2023-32098)
	Milli Eğitim Bakanlığına Bağlı Okul ve Kurumların Yönetici ve Öğretmenlerinin Norm Kadrolarına İlişkin Yönetmelik (18/06/2014- 29034)
<b>Ödül, Disiplin</b>	657 Sayılı Devlet Memurları Kanunu
	6528 Sayılı Milli Eğitim Temel Kanunu İle Bazı Kanun ve Kanun Hükmünde Kararnemelerde Değişiklik Yapılmasına Dair Kanun (14/03/2014-28941)
	Milli Eğitim Bakanlığı Personeline Başarı, Üstün Başarı ve Ödül Verilmesine Dair Yönerge
	Milli Eğitim Bakanlığı Disiplin Amirleri Yönetmeliği (02/01/2022-31707)
<b>Okul Yönetimi</b>	1739 Sayılı Milli Eğitim Temel Kanunu
	Milli Eğitim Bakanlığı Ortaöğretim Kurumları Yönetmeliği
	Milli Eğitim Bakanlığı Okul Aile Birliği Yönetmeliği
	MEB Yönetici ve Öğretmenlerin Ders ve Ek Ders Saatlerine İlişkin Karar
	5018 sayılı Kamu Mali Yönetimi ve Kontrol Kanunu
	Taşınır Mal Yönetmeliği
<b>Eğitim-Öğretim</b>	Milli Eğitim Bakanlığı Ortaöğretim Kurumları Yönetmeliği
	Milli Eğitim Bakanlığı Ders Kitapları ve Eğitim Araçları Yönetmeliği (14/10/2021-31628)
	Milli Eğitim Bakanlığı Ölçme ve Değerlendirme Yönetmeliği (09/09/2023-32304)
	Milli Eğitim Bakanlığı Yazılı ve Uygulamalı Sınavlar Yönergesi (11/10/2023-86847281)
	Milli Eğitim Bakanlığı Destekleme ve Yetiştirme Kursları Yönergesi (15/08/2023-81543304)
	Milli Eğitim Bakanlığı Eğitim Öğretim Çalışmalarının Planlı Yürütülmesine İlişkin Yönerge (13/09/2022-57577443)
	Ders Dışı Eğitim Çalışmalarına Dair Esaslar (2010/49 Nolu Genelge)
<b>Personel İşleri</b>	Milli Eğitim Bakanlığı Personel İzin Yönergesi (Mart 2001/2522)
	Milli Eğitim Bakanlığı Personeli Hizmet İçi Eğitim Yönetmeliği (11/03/2022-31775)
	Kamu Kurum ve Kuruluşlarında Çalışan Personelin Kılık ve Kıyafetine Dair Yönetmelik (16/07/1982)
	Memurların Hastalık Raporlarını Verecek Hekim ve Sağlık Kurulları Hakkındaki Yönetmelik (06/02/1981-17243)

	Milli Eğitim Bakanlığı Personelinin Görevde Yükselme, Unvan Değişikliği ve Yer Değiştirme Suretiyle Atanması Hakkında Yönetmeliği (12/10/2013-28793)
	Aday Öğretmenlik ve Öğretmenlik Kariyer Basamakları Yönetmeliği (12/05/2022-31833)
<b>Resmi Yazışma, Arşiv</b>	Resmi Yazışmalarda Uygulanacak Usul ve Esaslar Hakkındaki Yönetmelik (10/06/2020-31151)
	Devlet Arşiv Hizmetleri Hakkında Yönetmelik (18/10/2019-30922)
<b>Rehberlik</b>	Milli Eğitim Bakanlığı Rehberlik ve Psikolojik Danışma Hizmetleri Yönetmeliği (14/08/2020- 31213)
<b>Sosyal Etkinlikler</b>	Milli Eğitim Bakanlığı Eğitim Kurumları Sosyal Etkinlikler Yönetmeliği (08/06/2017-30090)
	Milli Eğitim Bakanlığı Sosyal Sorumluluk Programı ve Hayat Boyu Öğrenme/Sertifikasyon Uygulama Yönergesi (29/01/2024-95373735)
<b>Öğrenci İşleri</b>	Milli Eğitim Bakanlığı Ortaöğretim Kurumları Yönetmeliği
	Okul Servis Araçları Hizmet Yönetmeliği (25 Ekim 2017-30221)
	Milli Eğitim Bakanlığına Bağlı Okullarda Yatılılık, Bursluluk, Sosyal Yardımlar ve Okul Pansiyonları Yönetmeliği ( 25/11/2016- 29899 )
<b>İsim ve Tanıtım</b>	Milli Eğitim Bakanlığı Kurum Tanıtım Yönetmeliği (09/08/2006- 26254)
	Milli Eğitim Bakanlığı Kurum Açma, Kapatma ve Ad Verme Yönetmeliği (24/06/2017-30106)
<b>Sivil Savunma</b>	Sabotajlara Karşı Koruma Yönetmeliği
	Binaların Yangından Korunması Hakkındaki Yönetmelik
	Daire ve Müesseseler İçin Sivil Savunma İşleri Kılavuzu

## 2.4 Üst Politika Belgelerinin Analizi

Tablo 4. Üst Politika Belgeleri Analizi Tablosu

Üst Politika Belgesi	İlgili Bölüm/Referans	Verilen Görev/İhtiyaçlar
5018 sayılı Kamu Mali Yönetimi ve Kontrol Kanunu	9. Madde 41. Madde	Kurum Faaliyetlerinde bütçenin etkin ve verimli kullanımı Stratejik Plan Hazırlama

		İzleme ve Değerlendirme Çalışmaları
30344 sayılı Kamu İdarelerinde Stratejik Plan Hazırlamaya İlişkin Usul ve Esaslar Hakkında Yönetmelik (26 Şubat 2018)	Tümü	5 yıllık hedefleri içeren Stratejik Plan hazırlanması
Kamu İdareleri İçin Stratejik Plan Hazırlama Kılavuzu (Sürüm 3.1, 2021)	Tümü	5 yıllık hedefleri içeren Stratejik Plan hazırlanması
2022/21 sayılı Genelge, MEB 2024-2028 Stratejik Plan Hazırlık Çalışmaları (6 Ekim 2022)	Tümü	2024-2028 Stratejik Planının Hazırlanması
MEB 2024-2028 Stratejik Plan Hazırlık Programı (6 Ekim 2022)	Tümü	2024-2028 Stratejik Planı Hazırlama Takvimi
MEB Okul-Kurumlar İçin Stratejik Plan Hazırlama Rehberi	Tümü	Stratejik planda izlenecek temel şablonun belirlenmesi.
MEB 2024-2028 Stratejik Planı	Tümü	MEB Politikaları Konusunda Taşra Teşkilatına Rehberlik
Ankara İl Milli Eğitim Müdürlüğü 2024-2028 Stratejik Planı	Tümü	Amaç, hedef, gösterge ve stratejilerin belirlenmesi
Kahramankazan İlçe Milli Eğitim Müdürlüğü 2024-2028 Stratejik Planı	Tümü	Amaç, hedef, gösterge ve stratejilerin belirlenmesi
Milli Eğitim İstatistikleri 2022-2023 (29 Eylül 2023)	Örgün Eğitim İstatistikleri	Hedef ve göstergelerin belirlenmesi

## 2.5 Faaliyet Alanları İle Ürün ve Hizmetlerin Belirlenmesi

Tablo 5. Faaliyet Alanları/Ürün ve Hizmetler Tablosu

Faaliyet Alanı	Ürün/Hizmetler
<b>Eğitim-Öğretim Faaliyetleri</b>	<ul style="list-style-type: none"><li>▪ Kayıt- nakil işleri</li><li>▪ Devam-devamsızlık</li><li>▪ Sınıf geçme-diploma işlemleri</li><li>▪ Mezunların izlenmesi</li><li>▪ Burs hizmetleri</li><li>▪ Bir üst öğrenime geçiş-tercih işlemleri</li><li>▪ Öğrenci başarısının değerlendirilmesi</li><li>▪ Ders programları-ders dağıtım işleri</li><li>▪ Öğrencilere yönelik her türlü belgenin düzenlenmesi</li><li>▪ Öğrenci sağlığı ve güvenliği</li><li>▪ Öğrenci davranışlarının değerlendirilmesi</li><li>▪ Öğrenci disiplin işlemleri</li></ul>
<b>Pansiyon Hizmetleri</b>	<ul style="list-style-type: none"><li>▪ Öğrencilerin barınması</li></ul>
<b>Hizmet içi Eğitim</b>	<ul style="list-style-type: none"><li>▪ Yöneticilere yönelik kurslar açılması</li><li>▪ Öğretmenlere yönelik kurslar açılması</li></ul>
<b>Kurslar (e-yaygın, DYK)</b>	<ul style="list-style-type: none"><li>▪ Öğrencilere yönelik Destekleme ve Yetiştirme kursları açılması</li><li>▪ Öğrencilere, öğretmenlere ve velilere yönelik halk eğitim kursları açılması.</li></ul>
<b>Rehberlik</b>	<ul style="list-style-type: none"><li>▪ Öğrenciler için meslek tanıtımı ve kariyer planlama çalışmaları</li><li>▪ Üniversite sınavına hazırlık çalışmaları</li><li>▪ Öğrenci motivasyonunu ve başarısını arttırıcı çalışmalar</li><li>▪ Veli seminerleri</li><li>▪ Öğrenci okula uyum çalışmaları</li></ul>
<b>Sosyal Etkinlikler</b>	<ul style="list-style-type: none"><li>▪ Belirli gün ve haftalar kapsamında programlar</li><li>▪ Okul gezileri</li><li>▪ Konser, sergi vb etkinlikler</li><li>▪ Şenlikler</li><li>▪ Seminerler</li></ul>
<b>AR-GE, Projeler</b>	<ul style="list-style-type: none"><li>▪ AB projeleri</li><li>▪ Tübitak 4006 Bilim Şenliği projeleri</li><li>▪ E-Twinning projeleri</li><li>▪ Yerel projeler</li><li>▪ Ulusal projeler</li><li>▪ Sosyal sorumluluk projeleri</li></ul>
<b>Mezunlar (Nitelikli İşgücü)</b>	<ul style="list-style-type: none"><li>▪ Kurum ve kuruluşlara nitelikli personel temini</li></ul>

## 2.6 Paydaş Analizi

Kurumumuzun temel paydaşları öğrenci, veli ve öğretmen olmakla birlikte eğitimin dışsal etkisi nedeniyle okul çevresinde etkileşim içinde olunan geniş bir paydaş kitlesi bulunmaktadır. Paydaşlarımızın görüşleri anket, toplantı, dilek ve istek kutuları, elektronik ortamda iletilen önerilerde dâhil olmak üzere çeşitli yöntemlerle sürekli olarak alınmaktadır.



**ÖĞRENCİ ANKETİ SONUÇLARI:**  
**İÇ PAYDAŞ ÖĞRENCİ ANKETİ DEĞERLENDİRME SONUÇLARI**

**Tablo 6. İç Paydaş Anketi Değerlendirme Sonuçları Tablosu**

SIRA NO	MADDELER	KESİNLİKLE KATILYORUM	KATILYORUM	KARARSIZIM	KISMEN KATILYORUM	KATILMIYORUM
1	İhtiyaç duyduğumda öğretmenlerimle rahatlıkla görüşebiliyorum	% 40	% 48	% 6	% 6	% 0
2	İhtiyaç duyduğumda okul müdürüyle rahatlıkla görüşebiliyorum	% 16	% 46	% 24	% 4	% 10
3	Okulun rehberlik servisinden yeterince yararlanabiliyorum	% 32	% 48	% 16	% 4	% 0
4	Okula ilettiğim istek ve şikâyetlerim dikkate alınıyor	% 10	% 46	% 20	% 20	% 4
5	Okulda kendimi güvende hissediyorum	% 24	% 48	% 16	% 8	% 4
6	Okulda öğrencilerle ilgili alınan kararlarda görüşlerimize başvurulur	% 26	% 26	% 32	% 8	% 8
7	Öğretmenler yeniliklere açık olarak yeni yöntemler kullanır	% 20	% 70	% 8	% 2	% 0
8	Derslerde konuya göre uygun araç-gereç kullanılmaktadır	% 34	% 36	% 20	% 6	% 4
9	Teneffüslerde ihtiyaçlarımı giderebiliyorum	% 34	% 40	% 16	% 8	% 2
10	Okulun içi ve dışı temizdir.	% 40	% 46	% 8	% 4	% 2
11	Okulun binası ve diğer fiziki mekânlar yeterlidir.	% 34	% 34	% 16	% 2	% 14
12	Okul kantininde satılan malzemeler sağlıklı ve güvenlidir.	% 16	% 24	% 16	% 8	% 36
13	Okulumuzda yeterli miktarda sanatsal, kültürel faaliyet yapılmaktadır	% 12	% 16	% 18	% 8	% 46

14

**OLUMLU ÖZELLİKLER**

Öğretmenlerimiz çok iyi (% 18)

Okulumuz temizdir (%18)

Destek eğtm. Odasının açılması (% 16)

Kız Erkek ayrı olması (%10)

Rehberlik servisinin olması (%10)

**OLUMSUZ ÖZELLİKLER**

Kantin pahalı ve gıdalar güvensiz (% 25) Sosyal

faaliyetler az (%10)

Derslik sistemi istemiyoruz (% 20) Kütüphanemiz

yetersiz (%10)

Kelebek sistemi istemiyoruz (% 18)

Okul çok uzak (%15)

Oynayacak top yok (%15)

Tuvaletler yeteri kadar temiz değil (%12)



## ÖĞRETMEN ANKET SONUÇLARI

### KAHRAMANKAZAN KIZ ANADOLU İMAM HATİP MÜDÜRLÜĞÜ STRATEJİK PLANI (2024-2028)

#### İÇ PAYDAŞ ÖĞRETMEN ANKETİ DEĞERLENDİRME SONUÇLARI

Tablo 7. İç Paydaş Öğretmen Anketi Değerlendirme Sonuçları Tablosu

SIRA NO	MADDELER	KESİNLİKLE KATILYORUM	KATILYORUM	KARARSIZIM	KISMEN KATILYORUM	KATILMIYORUM
1	Okulumuzda alınan kararlar çalışanların katılımıyla alınır.	% 44	% 50	% 0	% 6	% 0
2	Kurumumuzdaki tüm duyurular çalışanlara zamanında iletilir.	% 50	% 50	% 0	% 0	% 0
3	Her türlü ödüllendirmede adil olma, objektiflik ve tarafsızlık esastır.	% 44	% 38	% 18	% 0	% 0
4	Kendimi okulun değerli bir üyesi olarak görürüm.	% 54	% 46	% 0	% 0	% 0
5	Okul bana kendimi geliştirme imkânı tanımaktadır	% 30	% 64	% 6	% 0	% 0
6	Okul teknik araç ve gereç yönünden yeterli imkâna sahiptir	% 36	% 42	% 6	% 16	% 0
7	Okulda çalışanlara yönelik sosyal ve kültürel faaliyetler düzenlenir	% 30	% 48	% 6	% 16	% 0
8	Okulda öğretmenler arasında ayrım yapılmamaktadır	% 44	% 50	% 0	% 6	% 0
9	Okulumuzda yerel ve toplum üzerinde olumlu etki bırakacak çalışmalar vardır.	% 36	% 58	% 6	% 0	% 0
10	Yöneticilerimiz, yaratıcı ve yenilikçi düşüncelerin üretilmesini teşvik eder	% 30	% 64	% 6	% 0	% 0
11	Yöneticiler, okul vizyonu, stratejilerini ve geliştirmeye açık alanlarını çalışanlarıyla paylaşır	% 44	% 44	% 6	% 6	% 0
12	Okulumuzda sadece öğretmenlerimizin kullanımına tahsis edilmiş yerler vardır.	% 48	% 34	% 6	% 6	% 6
13	Alanıma ilişkin yenilik ve gelişmeleri takip eder kendimi yenilerim	% 36	% 48	% 16	% 0	% 0

**OLUMLU ÖZELLİKLER**

- Personel arası iletişim son derece güzel
- İdarecilerle kurulan iletişim son derece verimli
- Eğitim materyalleri açısından zenginiz
- Sınıf mevcutları çok ideal

**OLUMSUZ ÖZELLİKLER**

- Okul bahçesi büyük, kontrolü zor oluyor
- Öğrenci başarısı maalesef kötü, bu da okul başarısını olumsuz etkiliyor
- Temizlik personelinin çalışmaları yeterli değil
- Okul merkeze çok uzaktır.

**VELİ ANKETİ SONUÇLARI:**  
**KAHRAMANKAZAN KIZ ANADOLU İMAM HATİP LİSESİ MÜDÜRLÜĞÜ**  
**STRATEJİK PLANI (2024-2028)**  
**İÇ PAYDAŞ VELİ ANKETİ DEĞERLENDİRME SONUÇLARI**

Tablo 8. İç Paydaş Veli Anketi Değerlendirme Sonuçları Tablosu

SIRA NO	MADDELER	KESİNLİKLE KATILYORUM	KATILYORUM	KARARSIZIM	KISMEN KATILYORUM	KATILMIYORUM
1	İhtiyaç duyduğumda okul çalışanlarıyla rahatlıkla görüşebiliyorum	% 22	% 31	% 14	% 12	% 21
2	Bizi ilgilendiren okul duyurularını zamanında duyuyorum	% 24	% 22	% 22	% 24	% 8
3	Öğrencimle ilgili konularda okulda rehberlik hizmeti alabiliyorum	% 21	% 27	% 14	% 21	% 17
4	Okula ilettiğim istek ve şikâyetlerim dikkate alınıyor	% 9	% 41	% 14	% 12	% 24
5	Öğretmenler derslerin işlenişinde yeniliğe açık yöntemler kullanıyor	% 24	% 27	% 12	% 27	% 10
6	Okulda yabancı kişilere yönelik güvenlik önlemi alınmaktadır	% 34	% 41	% 12	% 6	% 7
7	Okulda bizleri ilgilendiren kararlarda görüşlerimiz alınır	% 24	% 27	% 9	% 15	% 15
8	e-okul sistemi ile okulun internet sayfasını düzenli olarak takip ederim	% 30	% 21	% 9	% 16	% 24
9	Çocuğumun okulunu sevdiğini ve öğretmenleriyle iyi anlaştiğini düşünüyorum	% 34	% 22	% 18	% 9	% 14
10	Okul, teknik araç ve gereç yönünden yeterli donanıma sahiptir	% 27	% 17	% 14	% 21	% 21
11	Okul her zaman temiz ve bakımlıdır	% 30	% 14	% 14	% 14	% 28
12	Okulun binası ve diğer fiziki mekânlar yeterlidir.	% 22	% 21	% 23	% 17	% 17
13	Okulumuzda yeterli miktarda sanatsal, kültürel faaliyet yapılmaktadır	% 18	% 22	% 21	% 18	% 21

## OLUMLU ÖZELLİKLER

- Okulun bahçesi temiz ve bakımlıdır.
- Okulda güvenlik olması iyi bir özelliktir.
- Öğrenci sayılarının az olmasından memnunuz
- Öğrencilerimizin sportif faaliyetlere katılması iyi bir şey

## OLUMSUZ ÖZELLİKLER

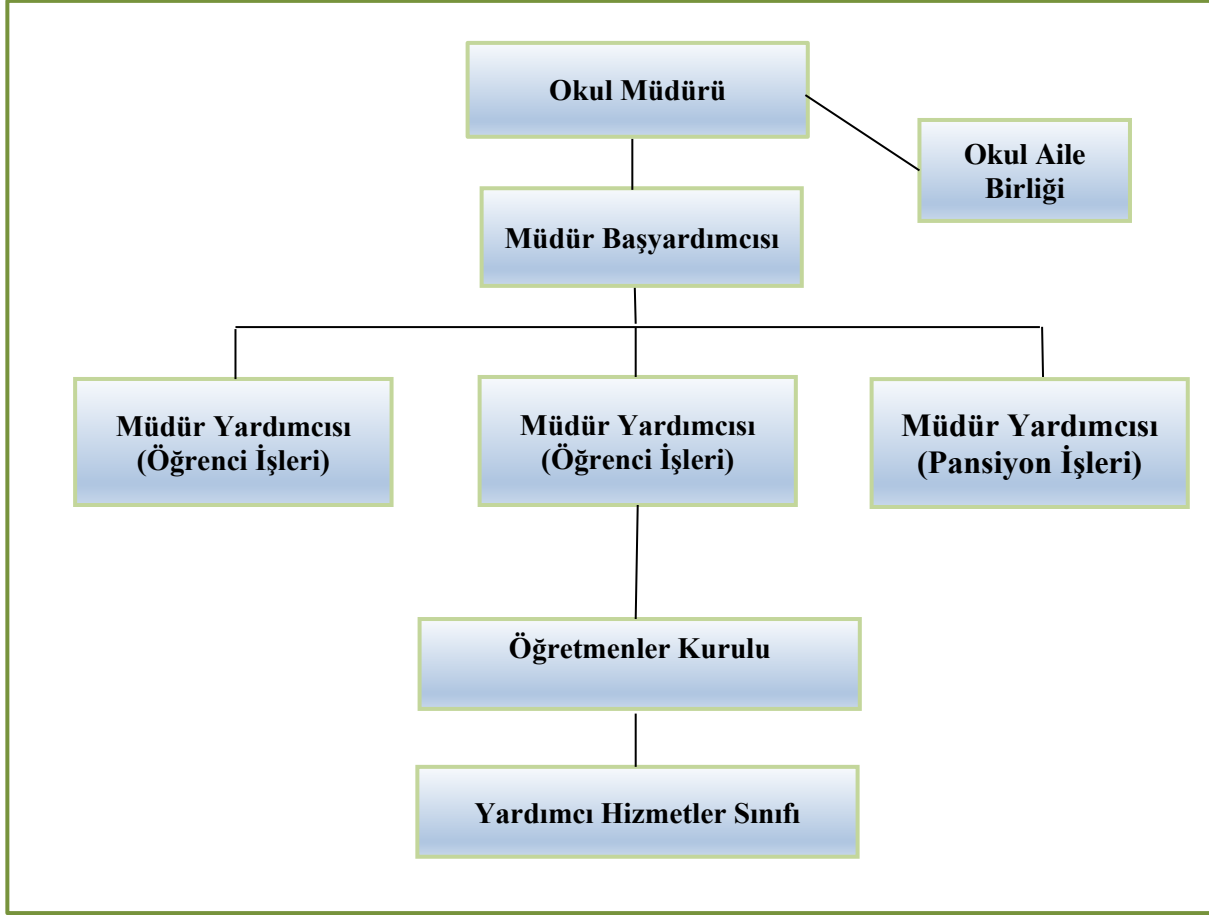
- Kantin çok pahalıdır.
- Kelebek sistemi kalkmalıdır.
- Derslik sistemi gelmemelidir.
- Tuvaletlerde sabun ve peçete olmalıdır.
- Sosyal faaliyetler çok yetersiz.(Gezi-Gözlem...)
- Okul merkeze çok uzak
- Kız-erkek öğrenciler arasında ayrımcılık yapıyor.

**ANKETE TOPLAM 50 VELİ KATILMIŞTIR**

## 2.7 Kuruluş İçi Analiz

### 2.7.1 Teşkilat Yapısı

Tablo 9. Teşkilat Yapısı



### 2.7.2 İnsan Kaynakları

Okulumuzun çalışanlarına ilişkin bilgiler altta yer alan tabloda belirtilmiştir.

Tablo 10. Çalışan Tablosu

Unvan	Erkek	Kadın	Toplam
Okul Müdürü ve Müdür Yardımcısı	2	1	3
Sınıf Öğretmeni	0	0	0
Branş Öğretmeni	4	9	13

<b>Rehber Öğretmen</b>	<b>0</b>	<b>1</b>	<b>1</b>
<b>İdari Personel</b>	<b>0</b>	<b>0</b>	<b>0</b>
<b>Yardımcı Personel</b>	<b>0</b>	<b>3</b>	<b>3</b>
<b>Güvenlik Personeli</b>	<b>0</b>	<b>0</b>	<b>0</b>
<b>Toplam Çalışan Sayıları</b>	<b>6</b>	<b>14</b>	<b>20</b>

### Çalışanların Görev Dağılımı

**Tablo 11. Çalışanların Görev Dağılımı**

<b>Çalışanın Unvanı</b>	<b>Görevleri</b>
<b>Okul Müdürü</b>	Okulun yönetim ve eğitim süreçlerinde liderlik Eğitim-Öğretim faaliyetlerinin denetimi ve kontrolü Personel görev dağılımı Resmi ve özel kurum ve kuruluşlarla ilişkiler
<b>Müdür Yardımcıları (Öğrenci İşleri)</b>	Okul müdürüne vekalet Satın alma iş ve işlemleri Taşınır iş ve işlemleri Ders programları/öğretmen nöbet çizelgeleri Ek derslerin düzenlenmesi Personel izin ve rapor iş ve işlemleri Personel özlük işlemleri Disiplin kurulu iş ve işlemleri Onur kurulu iş ve işlemleri Diploma iş ve işlemleri Ortak sınav çizelgeleri ve sınavların takibi Projelerin takibi Öğrenci devam-devamsızlık iş ve işlemleri Kayıt ve nakil iş ve işlemleri Öğrenci puan çizelgelerinin takibi ve kontrolü Öğrenci karne/belge iş ve işlemleri Öğrencilerin sosyal etkinliklere ve yarışmalara katılımının takibi Belirli gün ve haftaların takibi
<b>Öğretmenler</b>	Öğrencilerin eğitim ve öğretimi Öğrencilerin yarışmalara hazırlanması

	Öğrencilere projelerde danışmanlık yapılması Okul ve pansiyon nöbet görevleri Belirli gün ve haftalarla ilgili çalışmalar
<b>Yardımcı Hizmetler Personeli</b>	Okulun temizlik ve düzeninin sağlanması

**Tablo 12. İdari Personelin Hizmet Süresine İlişkin Bilgiler**

Hizmet Süreleri	2024 Yılı İtibarıyla	
	Kişi Sayısı	Oran (%)
1-4 Yıl	0	0
5-6 Yıl	0	0
7-10 Yıl	0	0
10 yıl Üzeri	2	100

**Tablo 13. Okulda Oluşan Yönetici Sirkülasyonu Oranı**

	Yıl İçerisinde Okul/Kurumdan Ayrılan Yönetici Sayısı			Yıl İçerisinde Okul/Kurumda Göreve Başlayan Yönetici Sayısı		
	2021	2022	2023	2021	2022	2023
Toplam	0	0	0	0	0	0

**Tablo 14. İdari Personelin Katıldığı Hizmet İçi Eğitim Programları**

Görevi	Konulara göre katılım sağlanan hizmetiçi eğitim sayısı		
	Yönetimle İlgili	Kişisel Gelişim	Mesleki Gelişim
Müdür	10	10	20
Müdür Yardımcıları	4	10	20

**Tablo 15. Öğretmenlerin Hizmet Süreleri (MEB'de geçen)**

Hizmet Süreleri	Kadın	Erkek	Toplam
1-3 Yıl	0	0	0
4-6 Yıl	2	0	2
7-10 Yıl	2	2	4
11-15 Yıl	2	2	4
16-20 Yıl	2	2	4
20 Yıl ve Üzeri	2	4	6

**Tablo 16. Kurumda Gerçekleşen Öğretmen Sirkülasyonu**

	Yıl İçerisinde Kurumdan Ayrılan Öğretmen Sayısı			Yıl İçerisinde Kurumda Göreve Başlayan Öğretmen Sayısı		
	2021	2022	2023	2021	2022	2023
Toplam	3	3	2	3	2	2

**Tablo 17. Öğretmenlerin Konulara göre katılım sağlanan hizmetiçi eğitim sayısı**

	Konulara göre katılım sağlanan hizmetiçi eğitim sayısı					
	Yönetimle ilgili		Kişisel Gelişim		Mesleki Gelişim	
	Kadın	Erkek	Kadın	Erkek	Kadın	Erkek
Katılan Öğretmen Sayısı	1	1	8	9	7	6
Katılmayan Öğretmen Sayısı	9	9	2	1	3	4

**Tablo 18. Kurumdaki Mevcut Hizmetli/ Memur/Aşçı Sayısı**

	Görevi	Erkek	Kadın	Eğitim Durumu	Hizmet Yılı
1	Hizmetli	0	2	İlkokul	1

**Tablo 19. Okul Rehberlik Hizmetleri**

Mevcut Kapasite				Mevcut Kapasite Kullanımı ve Performans					
Psikolojik Danışman Norm Sayısı	Görev Yapan Psikolojik Danışman Sayısı	İhtiyaç Duyulan Psikolojik Danışman Sayısı	Görüşme Odası Sayısı	Danışmanlık Hizmeti Alan			Rehberlik Hizmetleri İle İlgili Düzenlenen Eğitim/Paylaşım Toplantısı vb. Faaliyet Sayısı		
				Öğrenci Sayısı	Öğretmen Sayısı	Veli Sayısı	Öğretmenlere Yönelik	Öğrencilere Yönelik	Velilere Yönelik
1	1	1	1	190	20	90	5	25	2



**Tablo 20. Personelin Hizmet Sınıflarına ve Yaşa Göre Dağılımı**

Hizmet Sınıfı	20- 30	31 - 40	41 - 50	51 - 60	61 +	TOPLAM
EÖHS	-	5	10	5	-	20
YHS	-	2			-	2
Toplam	-	7	10	5	-	22

**Tablo 21. Personelin Öğrenim Durumlarına Göre Dağılımı**

Öğrenim Durumu	Öğrenim Durumlarına Göre Dağılım	
	Sayı	Oran
Doktora	-	
Yüksek Lisans (Tezli)	3	13,63
Yüksek Lisans (Tezsiz)	3	13,63
Lisans	14	63,63
Ön Lisans	-	-
Enstitü	-	-
Lise		
Ortaokul	-	-
İlkokul	2	9
Genel Toplam	22	100

### 2.7.3 Teknolojik Düzey

**Tablo 22. Teknolojik Kaynaklar Tablosu**

Akıllı Tahta Sayısı	11	TV Sayısı	1
Masaüstü Bilgisayar Sayısı	5	Yazıcı Sayısı	6
Taşınabilir Bilgisayar Sayısı	2	Fotokopi Makinası Sayısı	2
Projeksiyon Sayısı	1	İnternet Bağlantı Hızı	200 MB
Güvenlik Kamerası	38	Mikrofon	3
Hoparlör	4	Web Cam	1

**Tablo 23. Fiziki Mekân Durumu**

Fiziki Mekân	Var	Yok	Adedi	İhtiyaç
Öğretmen Çalışma Odası	X		1	1
Ekipman Odası	X		1	0
Kütüphane	X		1	0
Rehberlik Servisi	X		1	0
Görsel Sanatlar Sınıfı	X		1	0
Müzik Sınıfı	X		1	0
Çok Amaçlı Salon		X	2	0
Konferans Salonu	X		1	0
Teknoloji ve Tasarım Odası		X		0
BT Sınıfı- Bilgisayar Laboratuvarı	X		1	0
Yemekhane		X		1
Spor Salonu		X		1
Otopark	X		1	0
Spor Alanları	X		1	0
Kantin	X		1	0
Fen Laboratuvarı (Fizik-Kimya-Biyoloji)	X		2	0
Atölyeler		X		0
Yardımcı Personel Odası	X		1	0
Arşiv	X		1	0
Harita Odası		X		0
Destek Odası		X		0
Yabancı Dil Laboratuvarı	X		0	1
Mescit	X		2	0
Etüt Odası	X		2	0

## 2.7.4 Mali Kaynaklar

Tablo 24. 2024-2028 Stratejik Plan Dönemi Mali Kaynaklar Tablosu

Kaynaklar	2024	2025	2026	2027	2028
Genel Bütçe	1.400.000	1.500.000	1.750.000	2.000.000	2.500.000
Okul Aile Birliği	20.000	30.000	50.000	60.000	70.000
<b>TOPLAM</b>	<b>1.420.000</b>	<b>1.530.000</b>	<b>1.800.000</b>	<b>2.060.000</b>	<b>2.570.000</b>

Tablo 25. Harcama Kalemleri

Harcama Kalemi	Harcama Çeşitleri	
Personel	Görev yolluğu ödemesi, ücretli öğretmen ödemesi	
Temizlik	Temizlik malzemesi alımı	
Kırtasiye	Kırtasiye malzemesi alımı	
Elektrik, Su, Doğalgaz	Elektrik, su, doğalgaz kullanım bedeli ödenmesi	
İletişim	Telefon, faks, internet, posta, mesaj giderleri	
Bakım-Onarım	Okul/kurum binası ve tesisatlarıyla ilgili her türlü küçük onarım; makine, bilgisayar, yazıcı vb. bakım giderleri	
Donatım	Donatım malzemesi alımı	
Pansiyon	Pansiyon bütçesine yapılan aktarımlar	

Tablo 26. Son 3 Yıla Ait Gelir-Gider Miktarları Tablosu

Yıllar		2021		2022		2023	
	Harcama Kalemleri	Gelir	Gider	Gelir	Gider	Gelir	Gider
GENEL BÜTÇE	Personel		20.961,96		18.198,47		0
	Temizlik	394.094,00	9.899,32	914.728,32	42.349,76	1.018.986,42	100.536.,28
	Kırtasiye		0		26.095,15		70.794,53

	Elektrik, Su, Doğalgaz		141.426,32		328.188,31		455.923,39
	İletişim		784,75		1.023		1.900
	Bakım- Onarım		50.337,04		32.999,98		101.000
	Donatım		114.991,38		249.995,30		0
	Pansiyon		111.868,32		183.366,40		463.700,72
OAB	Bakım- Onarım	<b>39.894</b>	15.569,72	<b>50.383</b>	20.589,68	<b>59.900</b>	30.264,8
	Malzeme Alımı		14.139,81		3.500		50.064,32
	Genel Hizmetler		1.000		0		1.375
<b>Toplam</b>		<b>433.988,00</b>	<b>480.978,62</b>	<b>965.111,32</b>	<b>906.306,05</b>	<b>1.078.886,42</b>	<b>1.175.022,76</b>

## 2.7.5 İstatistiki Veriler

**Tablo 27. Temel Bilgiler Tablosu- Okul Künyesi**

İli: ANKARA		İlçesi: KAHRAMANKAZAN			
Adres:	YILDIRIM BAYEZİT MAH.DAĞISTAN CAD. NO:43 KAHRAMANKAZAN/ANKARA	Coğrafi Konum (link):	<a href="https://maps.google.com/?q=40.185600,32.679909">https://maps.google.com/?q=40.185600,32.679909</a>		
Telefon Numarası:	-	Faks Numarası:	-		
e- Posta Adresi:	764559@meb.k12.tr	Web sayfası adresi:	<a href="http://kkazankizaihl.meb.k12.tr/tema/index.php">http://kkazankizaihl.meb.k12.tr/tema/index.php</a>		
Kurum Kodu:	764559	Öğretim Şekli:	Gündüz tekli (Tam Gün)		
Okulun Hizmete Giriş Tarihi : 2018		Toplam Çalışan Sayısı	20		
Öğrenci Sayısı:	Kız	190	Öğretmen Sayısı	Kadın	14
	Erkek	-		Erkek	6
	Toplam	190		Toplam	20
Derslik Başına Düşen Öğrenci Sayısı		:25.75	Şube Başına Düşen Öğrenci Sayısı		:25.75
Öğretmen Başına Düşen Öğrenci Sayısı		:25.75	Şube Başına 30'dan Fazla Öğrencisi Olan Şube Sayısı		:2
Öğrenci Başına Düşen Toplam Gider Miktarı		45tl	Öğretmenlerin Kurumdaki Ortalama Görev Süresi		4

## Okulumuz Bina ve Alanları

Okulumuzun binası ile açık ve kapalı alanlarına ilişkin temel bilgiler altta yer almaktadır.

### Okul Yerleşkesine İlişkin Bilgiler

Tablo 28. Bina ve Alanları Tablosu

Okul Bölümleri		Özel Alanlar	Var	Yok
Okul Kat Sayısı	7	Konferans salonu	✓	
Derslik Sayısı	8	Çok Amaçlı Saha	✓	
Derslik Alanları (m2)	57	Kütüphane	✓	
Kullanılan Derslik Sayısı	4	Fen Laboratuvarı		✓
Şube Sayısı	4	Bilgisayar Laboratuvarı		✓
İdari Odaların Alanı (m2)	29	İş Atölyesi		✓
Öğretmenler Odası (m2)	56	Beceri Atölyesi		✓
Okul Oturum Alanı (m2)	761	Pansiyon		✓
Okul Bahçesi (Açık Alan)(m2)	8639			
Okul Kapalı Alan (m2)	761			
Sanatsal, bilimsel ve sportif amaçlı toplam alan (m <sup>2</sup> )	8639			
Kantin (m2)	77			
Tuvalet Sayısı	16			
<b>Diğer (.....)</b>				

## Sınıf ve Öğrenci Bilgileri

Okulumuzda yer alan sınıfların öğrenci sayıları alttaki tabloda verilmiştir.

Tablo 29. Bina ve Alanları Tablosu

SINIFI	Kız	Erkek	Toplam
9/A	31	0	31
9/B	30	0	30
10/A	22	0	22

10/B	24	0	24
11/A	24	0	24
11/B	20	0	20
12/A	19	0	19
12/B	23	0	23

**Tablo30 .Destekleme ve Yetiştirme Kurslarına Ait Son 3 Yıllık Veriler**

	2021	2022	2023
Kurs açılan ders sayısı	5	5	4
Kurslarda görev alan öğretmen sayısı	6	11	4
Kurslardan yararlanan öğrenci sayısı	50	60	65
Kurs açılan dersler	Matematik Fizik Kimya Biyoloji Türk Dili ve Edebiyatı	Matematik Fizik Kimya Biyoloji Türk Dili ve Edebiyatı	Matematik Fizik Kimya Biyoloji

**Tablo 31. Öğrencilerin YKS’de Ders Bazında Ortalama Netleri**

	2021 YKS	2022 YKS	2023 YKS
TYT TÜRKÇE (40 soru)	20,17	21,56	22,60
TYT SOSYAL BİLİMLER (20 soru)	15,99	16,00	18,48
TYT MATEMATİK (40 soru)	10,97	15,18	17,14
TYT FEN BİLİMLERİ (20 soru)	5,19	8,82	10,96
AYT MATEMATİK (40 soru)	9,82	10,76	13,35
AYT FİZİK (14 soru)	2,18	3,87	8,01
AYT KİMYA (13 soru)	3,50	3,89	4,03
AYT BİYOLOJİ (13 soru)	4,64	5,75	6,12

**Tablo 32.Öğrencilerin YKS’de Elde Ettiği Sıralamalar**

Sıralamalar	Öğrenci Sayısı		
	2021 YKS	2022 YKS	2023 YKS
TYT 0-50.000	0	0	1
TYT 5000-100000	0	0	1
TYT 100000-200000	0	1	2
AYT SAY 0-50000	0	0	0
AYT SAY 50000-100000	1	1	1
AYT SAY 100000-200000	0	1	1
AYT EA 0-50000	1	0	1
AYT EA 50000-100000	1	1	1
AYT EA 100000-200000	1	4	4
AYT SÖZ 0-50000	1	1	1

**Tablo 33. Öğrencilerin Üniversiteye Yerleşme Oranları**

	2021	2022	2023
Mezun olan öğrenci sayısı	18	32	33
Önlisans programlarına yerleşen öğrenci sayısı	5	8	10
4 yıllık lisans programlarına yerleşen öğrenci sayısı	6	10	10

## 2.8 GZFT (Güçlü, Zayıf, Fırsat, Tehdit) ve PESTLE Analizi

Okulumuzun temel istatistiklerinde yer alan bilgiler, paydaş anketleri sonucunda ortaya çıkan sorun ve gelişime açık alanlar ve okulumuzda 2023-2024 Eğitim-Öğretim yılında çalışan öğretmen ve eğitim alan öğrencilerden alınan görüşler sonucunda iç ve dış faktörler tespit edilmiştir. Yeni yapılan GZFT analiz sonuçları 2019-2023 Stratejik planında yer alan GZFT analiz sonuçlarıyla karşılaştırılmış ve hala geçerliliğini koruyan iç ve dış faktörler de dahil edilerek yeni GZFT tablosu oluşturulmuştur.

### A) İçsel Faktörler

#### Güçlü Yönler

Öğrenciler	Sınavla seçilmiş, hedefleri olan, öz denetimi gelişmiş ve yüksek kapasiteli öğrenci grubuna sahip olması
------------	--

	Sürekli devamsız öğrenci bulunmaması
	Öğrenciler arasında sosyal, kültürel ve sportif etkinliklere katılım oranının yüksek olması.
	Öğrencilerin sosyal, kültürel, bilimsel ve teknolojik yarışmalarda dereceler alması.
	Öğrencilerin projelere katılım konusunda istekli olması
<b>Çalışanlar</b>	Yeniliğe ve gelişmeye açık, tecrübeli, başarılı ve uyum içerisinde çalışan öğretmen kadrosuna sahip olması
	Öğretmen kadrosunda büyük eksiklik olmaması
<b>Veliler</b>	Eğitim düzeyi yüksek ve bilinçli veli profiline sahip olması
<b>Bina ve Yerleşke</b>	Kendine ait okul binası bulunması
	Geniş bir bahçeye sahip olması
	Derslik ve sosyal kullanım alanı için yeterince mekan bulunması
	Okulun çevresinde öğrencilerin gelişimini olumsuz etkileyecek alanların olmaması
	Kendine ait kız pansiyonu bulunması
	Okul binası içerisinde bütün mekanların düzenlenerek öğrencinin kullanımına sunulması, atıl mekan bulunmaması
	Bahçede açık spor alanlarının bulunması
<b>Donanım</b>	Fizik, Kimya ve Biyoloji laboratuvarlarının yenilenmiş olması
	Bilgisayar laboratuvarının bulunması
	Dil sınıfının bulunması
	Müzik sınıfı ve görsel sanatlar atölyesi bulunması
	Sınıflardaki öğrenci sayılarının ideal olması
	Sınıflarda akıllı tahtaların bulunması
	Robotik ve kodlama sınıfının bulunması
	Kütüphanenin yenilenmesi, yeterli sayıda ve türde kitap bulunması
	Engelliler için asansör ve tuvaletlerin bulunması
	Güvenlik kameraları ve alarm sisteminin bulunması
	Her yıl destekleme ve yetiştirme kurslarının açılması
<b>Yönetim Süreçleri</b>	Genç ve dinamik idari kadroya sahip olması



	Okul yönetiminin kurum kültürü oluşturma yönünde istekli olması ve etkin çalışmalar yapması
	Okulla ilgili konularda paydaşların görüş ve önerilerinin dikkate alınması
	Okul kurallarının kararlı ve tutarlı olarak uygulanması
	Okul yönetimi ve çalışanlar arasında koordinasyonun sağlanması
	Okul yönetiminin çalışanların sorunlarına çözüm odaklı yaklaşması
	Öğretmenlere ve okul müdürüne her an ulaşılabilmesi
	Koçluk sistemi uygulanması
	Üniversite sınavına hazırlık konusunda çok ilgili ve gayretli bir okul olması
<b>İletişim Süreçleri</b>	Okul çalışanları arasında etkili iletişimin bulunması
	Tüm okul çalışanları arasında iletişimde teknolojinin aktif olarak kullanılması
	Okul resmi sayfasının ve sosyal medyanın aktif olarak kullanılması
	Öğrencilerin öğretmenleriyle ve yöneticileriyle iletişimlerin kuvvetli olması
	Etkin rehberlik ve yönlendirme faaliyetleri yürütülmesi

## Zayıf Yönler

<b>Öğrenciler</b>	Öğrencilerin Kahramankazan dışındaki ilçelerden gelmesi nedeniyle ders dışı zamanlarda kurs ve etkinliklere katılımında zorlanması
	Öğrencilerin servisle okula erişim sağlıyor olmaları.
	Ulusal ve uluslararası düzeyde projelerde görev alan öğrenci sayısının az olması.
	Üniversite sınavında derece alan öğrenci sayısının az olması.
	Öğrencilerin devamsızlık takibini yeterince yapamaması.
<b>Çalışanlar</b>	Lisansüstü eğitim almış ve akademik çalışmalarda bulunmuş öğretmen sayısının az olması.
	Ulusal ve uluslararası düzeyde projelerde görev alan öğretmen sayısının az olması.
	Proje yürüten öğretmen sayısının yetersiz olması.
	Öğretmenlerin çoğunluğunun ilçede ikamet etmiyor olması.

	Öğretmenlerin okul saatleri dışında birlikte yaptıkları etkinliklerin yeterli olmaması.
	Yurt dışı gezileri ve Erasmus vb projelerin olmaması
	Laboratuvar kullanımının yetersiz olması
	Etkili bir performans ve ödüllendirme sisteminin bulunmaması.
<b>Veliler</b>	Velilerin öğrenci devamsızlık takibini yeterince yapamaması.
<b>Bina ve Yerleşke</b>	Erkek öğrenci pansiyonunun olmaması
	Kız pansiyon binasının okula uzak olması ve öğrencilerin pansiyona ulaşımında servis kullanması
	Okul yemekhanesinin olmaması
	Kapalı spor salonunun olmaması
	Okulun merkeze uzak olması.
	Okul bahçesinin yeterince bakımlı olmaması
	Kışın sınıfların yeterince ısınmaması
<b>Donanım</b>	Bilgisayar laboratuvarında yeterli sayıda bilgisayar bulunmaması
	Okulda çalışır halde bir jeneratör bulunmaması
<b>Yönetim Süreçleri</b>	Okul aile birliğinin okulun iyileştirilmesi konusunda etkisinin yetersizliği
	Okul Aile Birliğinin yeterli bağış alamaması
	Güvenlik konusunda sıkıntı olması

## B) Dışsal Faktörler

### Fırsatlar

<b>Politik</b>	Bakanlığımızın Ankara'da olması
	İlçemizin Ankara merkeze yakın olması
	Nitelikli yükseköğretim kurumlarına yakın olması
	Belediyenin eğitim kurumları ile yakın temas halinde olması.
<b>Ekonomik</b>	Okul çevresinde eğitim öğretime maddi destek sağlayacak hayırseverlerin bulunması.
	Yerel yönetimin eğitime maddi destek sağlaması.
<b>Sosyolojik</b>	Bilimsel çalışmalarda akademisyenlere erişim kolaylığı
	Sportif, kültürel, sosyal faaliyet alanlarının ulaşılabilir olması.

	Okulun bulunduğu çevrenin öğrencileri olumsuz etkileyecek uyarılardan uzak olması.
	Özel sektör kuruluşlarına ve buralarda çalışan nitelikli elemanlara ulaşım kolaylığı olması.
	Belediye sınırları içerisinde yeterli spor alanlarının bulunması.
	Toplu taşıma araçlarına ulaşımın kolay olması
<b>Mevzuat-Yasal</b>	Okulumuzun sınavla öğrenci alan bir okul olması.
	Okul müdürünün kendi çalışacağı ekibini oluşturabilmesi
<b>Teknolojik</b>	Güvenlik kameraları ve alarm sisteminin bulunması

### Tehditler

<b>Politik</b>	Şehir merkezinde çok sayıda proje okulu açılması sonucu okula giriş puanının düşmesi
<b>Ekonomik</b>	Gelişen ve değişen teknolojiye uygun donatım maliyetinin yüksek olması.
	Artan servis ücretlerinin aileleri zorlaması sonucu nakil gitmelerin artması.
	Pahalılıktan dolayı dışarıdan satın alınan mal ve malzeme temininde sıkıntı yaşanması.
<b>Sosyolojik</b>	Çevresinde bulunan sanayi kuruluşları
	Okulun otoyola yakın olması ve çevresinde iş yerlerinin bulunması.
	Okul çevresinde çok sayıda başıboş köpek bulunması.
	Öğrencilerin ailelerinin farklı il ve ilçelerde ikamet etmesi
	Öğrencilerin bir kısmının farklı ilçelerden toplu taşıma araçlarını kullanarak gelmesi.
	Parçalanmış aile sayısının fazla olması
	Mesafenin uzaklığı nedeniyle farklı ilçelerden gelen öğrencilerin yakın çevrelerindeki özel okullara geçmesi
<b>Teknoloj</b>	Öğrencilerde teknoloji bağımlılığı

## 2.9 Tespitler ve İhtiyaçların Belirlenmesi

**Tablo 34. Tespit ve İhtiyaçların Belirlenmesi**

<b>Durum Analizi Aşamaları</b>	<b>Tespitler</b>	<b>İhtiyaçlar</b>
<b>Uygulanmakta olan stratejik planın değerlendirilmesi</b>	İzleme ve değerlendirmede eksiklikler olduğu saptanmıştır.	Daha etkin bir izleme değerlendirme sistemi kurulması.
	Okulumuzu kazandığı halde okulumuzdan mezun olan öğrenci oranı yüksek değildir.	Üniversiteye hazırlık sistemi geliştirilerek öğrencilerin özel okullara talebinin azaltılması. Servis ücretlerinde iyileştirmeler yapılması.
	Öğrencilerimizin üniversiteye yerleşme oranları yeterli değildir.	Üniversiteye hazırlık sisteminin geliştirilmesi ve tüm öğrencilerimizin entegre olmasının sağlanması.
	Kız öğrenci pansiyonumuzun doluluk oranı yeterli değildir.	Pansiyon hizmetlerinin iyileştirilmesi ve servis ücretlerinde iyileştirmeler yapılmasının sağlanması.
	Okulumuzda ulusal ve uluslararası projelere katılan öğretmen ve öğrenci oranları düşüktür.	Öğretmen ve öğrencilerimizin proje yapma konusunda teşvik edilmesi ve ödüllendirme mekanizması ile motivasyonlarının artırılması.
	Velilere yönelik yapılan eğitim ve seminer çalışmaları yeterli değildir.	Veliler için uygun olan zamanlar belirlenmesi ve eğitimlerin bu zamanlarda planlanması.

		Velilerle iletişimin güçlendirilmesi.
<b>Paydaş analizi</b>	Öğrenciler için yeterince yetenek ve eğitim kursları açılmamaktadır.	Öğrencilerin talep ve ihtiyaçları belirlenerek okulun imkanları dahilinde egzersizler ve yaygın eğitim kursları açılması.
	Özel yetenekli öğrenciler için yapılan çalışmalar yeterli değildir.	Bireysel eğitim programına dahil olan öğrencilerin talepleri alınarak okulun imkanları doğrultusunda destek eğitim odalarında dersler verilmesi.
	Rehberlik servisi öğrencilerin tamamına ulaşma ve yapılan çalışmaları duyurma konusunda yetersiz kalmaktadır.	Okul rehber öğretmeni sayısı artırılması ve rehberlik servisinin yaptığı çalışmaları anlatan dijital broşürler hazırlanarak öğrenci ve velilerle paylaşılması.
	Öğrencilerin çoğunluğunun yalnızca sayısal derslere önem verip sözel dersleri gereksiz olarak algılamaktadır.	Öğrencilere sözel derslerin önemini kavratacak bilgilendirmelerin yapılması.
	Uluslararası projeler ve yurt dışı hareketlilik programlarına katılım konusunda yetersiz kalmaktadır.	Anket çalışmaları ile sorun ve ihtiyaçların belirlenmesi ve bunlara yönelik yurt dışı hareketlilik programı kapsamında projeler yazılmasının teşvik edilmesi.
<b>Kurum içi analiz</b>	Okul bahçesinde kız ve erkek öğrenci pansiyonu bulunmamaktadır.	Gerek yerel yönetim gerekse bakanlığın ilgili birimlerine talepler iletilerek pansiyon yapılmasının sağlanması.
	Okul bahçesinde kapalı spor salonu bulunmamaktadır.	Gerekli yerlere talepler iletilerek kapalı spor salonu yapılmasının sağlanması.
	Lisansüstü eğitim alan öğretmen oranı düşüktür.	Öğretmenlerin lisansüstü eğitim almaya teşvik edilmesi

	ve onlar için gerekli kolaylıklar sağlanması.
Kadro lu idareci sayısı yeterli değildir.	Şartları uyan öğretmen ve idarecilerin okulumuzu tercih etmelerinin sağlanması ve kadro lu idareci sayısının tamamlanması.
Destekleme ve yetiştirme kurslarına öğrenci talebi yeterli değildir.	Destekleme ve yetiştirme kursları konusunda öğrenci talep ve ihtiyaçlarının belirlenmesi ve planlamaların bu doğrultuda yapılması. Servis ücretlerinde öğrenciler için iyileştirmeler yapılması.
Okulda yapılacak projeler için okulun maddi kaynakları yetersizdir.	Projeler için yerel imkanların tespit edilmesi ve kullanmak için girişimlerde bulunulması. Okul aile birliğinde projeler için özel bütçe ayrılması.
<b>GZFT ve PESTLE Analizleri</b>	
Öğrencilerin büyük çoğunluğu merkez ilçelerden gelmekte olup servis ücretleri velileri zorlamaktadır.	Servis ücretleri konusunda iyileştirmeler yapılmasının sağlanması. İlçe içerisindeki ortaokullarda okuyan öğrencilerin okulumuzu tercih etmelerinin sağlanması.
Öğretmenlerin yarısının ilçede ikamet etmemesi çalışma performanslarını ve motivasyonlarını etkilemektedir.	Öğretmenlerin talep ve ihtiyaçları tespit edilerek ders programı, nöbet vb konularda onlara kolaylık sağlanması ve motivasyonlarının yükseltilmesi.
Okula gelen öğrencilerin fen lisesi için yeterli hazırbulunuşluk düzeyine sahip olmaması.	Öğrencilerin hazırbulunuşluk düzeylerinin sene başında belirlenmesi ve eksikleri olanlara uygun destekleyici çalışmaların yapılması.

---

Kız öğrenci pansiyonunun okula uzak olması ve öğrencilerin servis kullanmaları pansiyon tercih oranlarını düşürmektedir.	Servis ücretleriyle ilgili iyileştirmeler yapılmasının sağlanması.
Okulun büyüklüğünden kaynaklı iç mekanlar yeterince ısınmamaktadır.	Kalorifer sisteminin yıllık periyodik kontrollerinin yaptırılması ve gerekli noktalarda ek petekler koydurulması. Pencerelerin tamir ve tadilatı yapılarak binanın ısı izolasyonunun iyileştirilmesi.
Okul Aile Birliği okulla ilgili yeterince aktif çalışma yapmamakta olup Okul Aile Birliğine bağış akışı yetersizdir.	Okul Aile Birliği ile iletişimin kuvvetlendirilmesi, yapacakları etkinlikler konusunda okul idaresi tarafından yönlendirilmesi ve velilerimizin bağış yapma hususunda teşvik edilmesi.

---

### **BÖLÜM III: GELECEĞE BAKIŞ**

Okul Müdürlüğümüzün Misyon, vizyon, temel ilke ve değerlerinin oluşturulması kapsamında öğretmenlerimiz, öğrencilerimiz, velilerimiz, çalışanlarımız ve diğer paydaşlarımızdan alınan görüşler, sonucunda stratejik plan hazırlama ekibi tarafından oluşturulan Misyon, Vizyon, Temel Değerler; Okulumuz üst kurulana sunulmuş ve üst kurul tarafından onaylanmıştır.

### **3.1 Misyon**

Ülkemizde ihtiyaç duyulan üstün nitelikli bilim insanı yetiştirmeye kaynaklık etmek, ilgi ve yetenekleri üst düzeyde olan öğrencileri bu alanda yükseköğretime hazırlamak, bilimsel, kültürel ve teknolojik gelişmeleri izleyebilecek düzeyde yabancı dil öğrenmelerini sağlamak, öğrencileri araştırmaya yöneltmek, fen bilimleri alanında yeni buluşlara ilgi uyandıracak ortam ve şartları hazırlamak, yeni bilgi ve projeler üretebilen, iletişim ve problem çözme becerisi gelişmiş, ekip çalışmasına yatkın, sürekli kendini yenileyen, tarihinden ve inancından aldığı güçle geleceği kurgulayan, insanlığa yararlı, örnek ve önder bireyler yetiştirerek toplumun kalkınmasına bilinçli bir şekilde katkıda bulunmayı sağlamaktır.

### **3.2 Vizyon**

Milletimizin değerlerinden ve hedeflerinden yola çıkarak, tüm öğrencilerimizi milli ve manevi değerlere sahip, ahlaklı, bilinçli aynı zamanda bilimin ışığında geleceğe yön veren bireyler olarak yetiştirerek Türkiye'ye öncü ve örnek bir eğitim kurumu olmak.



## 3.2 Temel Değerler

Milli ve manevi değerlere bağlılık

Yenilikçilik

Öğrenmeyi öğrenme ve öğretme

Bilim insanı yetiştirmek

Çevre bilinci

Hoşgörü

Mesleki etik

Milletimizin ve ülkemizin çıkarlarını korumak

Kurum kültürü

İş birliğine açık olmak

Hesap verebilirlik

Güvenilirlik

Görev bilinci

## **BÖLÜM 4: AMAÇ, HEDEF VE STRATEJİLERİN BELİRLENMESİ**

### **4.1 Amaçlar ve Hedefler**

#### **TEMA: Eğitim-Öğretime Erişim ve Katılım**

**Amaç 1: Öğrencilerin eğitim ve öğretime etkin katılımlarıyla süreci tamamlamalarını sağlamak.**

Hedef 1.1: Öğrencilerin okula erişim, devam ve okulu tamamlama oranları artırılabacaktır.

Hedef 1.2: Öğrencilerin ders dışı etkinliklere katılım oranları artırılabacaktır.

#### **TEMA: Eğitim ve Öğretimde Kalite**

**Amaç 2: Öğrencilerin ilgi, yetenek ve akademik becerileri doğrultusunda üst öğretime hazırlanması, yaratıcı, yenilikçi, girişimci, üretken, kalkınmaya destek veren, bireyler olarak yetiştirilmesini sağlamak.**

Hedef 2.1: Öğrencilerin derslerdeki akademik başarısı artırılabacaktır.

Hedef 2.2: Öğrencilerin ilgi, beceri ve yetenekler geliştirilerek üst öğrenime yerleşen öğrenci oranını artırılabacaktır.

Hedef 2.3: Öğrencilerin akademik başarısının artırılması ve yaşam becerilerinin geliştirilmesi için rehberlik faaliyetleri güçlendirilecektir.

Hedef 2.4: Öğrencilerin ulusal/uluslararası projelere katılım oranları ve hareketlilik sayısı yükseltilerek beceri temelli yabancı dil öğrenme yeterlilikleri artırılabacaktır.

#### **TEMA: Kurumsal Kapasite**

**Amaç 3: Okulların kurumsal kapasite ve yeterlilikleri verimli ve sürdürülebilir bir şekilde geliştirilecektir.**

Hedef 3.1: Okulun fiziki mekânları ihtiyaç ve hedefleri doğrultusunda iyileştirilmesi sağlanacaktır.

Hedef 3.2: Okul yöneticilerinin ve öğretmenlerin mesleki gelişimleri ve motivasyonları güçlendirilecektir.

Hedef 3.3: Eğitim ve öğretimin sağlıklı ve güvenli bir ortamda gerçekleştirilmesi için okul sağlığı ve güvenliği geliştirilecektir.

Hedef 3.4: İklim değişikliğinin olumsuz etkilerini azaltmak ve çevresel sürdürülebilirliği sağlamak için tasarruf tedbirleri kapsamında enerji verimliliği artırılabacaktır.

## 4.2 Performans Göstergeleri ve Stratejiler

### Amaç, Hedef, Gösterge ve Stratejilere İlişkin Kartlar

### Amaç, Hedef, Gösterge ve Stratejilere İlişkin Kartlar

TEMA	Eğitim-Öğretime Erişim ve Katılım
<b>Amaç 1</b>	Öğrencilerin eğitim ve öğretime etkin katılımlarıyla süreci tamamlamalarını sağlamak.
<b>Hedef 1.1</b>	Öğrencilerin okula erişim, devam ve okulu tamamlama oranları artırılabacaktır.

Performans Göstergeleri	Hedef Etkisi	Başlangıç Değeri	2024	2025	2026	2027	2028
PG1.1.1 Bir eğitim ve öğretim yılında devamsızlık süresi 20 günden fazla olan öğrenci oranı (%)	30	1,9	1,9	1,5	1,2	1	0
PG1.1.2. Bir eğitim ve öğretim yılında sınıf tekrar eden öğrenci oranı (%)	20	0	0	0	0	0	0
PG1.1.3 Okula kaydolanların mezun olma oranı (%)	30	70	70	70	71	72	75

<b>PG1.1.4 Bir eğitim ve öğretim yılında destekleme ve yetiştirme kurslarına kayıt yaptıran öğrenci oranı (%)</b>	10	15	20	25	30	40	50
<b>PG1.1.5 Destekleme ve yetiştirme kurslarındaki toplam ders saatinin 1/5'ine devam etmeyen öğrenci oranı (%)</b>	10	30	35	40	45	50	55
<b>Koordinatör Birim</b>	Okul idaresi						
<b>İş Birliği Yapılacak Birim</b>	Rehberlik servisi, sınıf öğretmenleri, zümre başkanları						
<b>Stratejiler</b>	<p>S1.1.1 Öğrencilerin devamsızlık nedenleri belirlenecek, öğrenci ve veli iş birliğiyle bu nedenleri ortadan kaldırmaya yönelik çalışmalar yürütülecektir.</p> <p>S1.1.2 Öğrenci devamsızlığının olumsuz etkilerini azaltmaya yönelik eksik kazanımların giderilmesi amacıyla sosyal etkinlikler, uzaktan öğrenme olanaklarına ilişkin farkındalık çalışmaları gibi telafi tedbirleri alınacaktır.</p> <p>S1.1.3 Okula aidiyeti artırmak amacıyla diğer kurumlarla iş birliği yapılarak ortamının öğrencilerin akademik, sosyal, kültürel, sanatsal ve sportif faaliyetlere katılımı sağlanacaktır.</p> <p>S1.1.4 Sınıf tekrarı nedenleri araştırılarak buna yönelik önleyici tedbirler geliştirilecektir.</p> <p>S1.1.5 DYK kurslarına devamsızlık nedenleri araştırılarak devamsızlığı azaltacak çalışmalar yapılacaktır.</p>						

<b>Riskler</b>	<ul style="list-style-type: none"> <li>Okulun merkeze uzaklığı.</li> <li>Öğrenci ve velilerde DYK'nın sınav hazırlığında yetersiz olduğu algısı.</li> <li>Öğrencilerin özel okullara geçiş talebi.</li> <li>Servis ücretlerindeki artışın fazla olması.</li> </ul>
<b>Maliyet Tahmini</b>	1.600.000 TL
<b>Tespitler</b>	<ul style="list-style-type: none"> <li>Öğrencilerin büyük çoğunluğunun Kahramankazan dışındaki merkez ilçelerden gelmesi</li> <li>Okulun uzaklığı ve servis ücretlerinin fazlalığından dolayı özel okullara geçiş talebinin fazla olması.</li> <li>Okul bahçesinde bir kız ve erkek pansiyonu bulunmaması.</li> <li>2023-2024 Eğitim-Öğretim yılında okulun taban puanı dikkate alınmaksızın yerleştirilen depremzede öğrencilerin derslerde başarısız olması.</li> </ul>
<b>İhtiyaçlar</b>	<ul style="list-style-type: none"> <li>Öğrenci devamsızlıklarının takibinde okul idaresiyle birlikte rehberlik servisi ve sınıf rehber öğretmenlerinin de rol alması.</li> <li>Okul bahçesine kız ve erkek öğrenci pansiyonu yapılması.</li> <li>Kahramankazan ilçesindeki öğrencilerin okulu tercih etmesine yönelik tanıtım faaliyetlerinin daha etkili hale getirilmesi.</li> <li>Servis ücretlerinin daha makul düzeylerde tutulmasının sağlanması.</li> </ul>

<b>TEMA</b>	<b>Eğitim-Öğretime Erişim ve Katılım</b>
<b>Amaç 1</b>	Öğrencilerin eğitim ve öğretime etkin katılımlarıyla süreci tamamlamalarını sağlamak.
<b>Hedef 1.2</b>	Öğrencilerin ders dışı etkinliklere katılım oranları artırılabacaktır

<b>Performans Göstergeleri</b>	<b>Hedefe Etkisi</b>	<b>Başlangıç Değeri</b>	<b>2024</b>	<b>2025</b>	<b>2026</b>	<b>2027</b>	<b>2028</b>
--------------------------------	----------------------	-------------------------	-------------	-------------	-------------	-------------	-------------

PG1.2.1 Bir eğitim ve öğretim yılında bilimsel, sosyal, kültürel, sanatsal ve sportif alanlarda kurum içi ve kurum dışı faaliyete katılan öğrenci oranı (%)	25	80	85	90	95	98	100
PG1.2.2 Bir eğitim ve öğretim yılında sosyal sorumluluk ve toplum hizmeti çalışmaları faaliyetine katılan öğrenci oranı (%)	25	100	100	100	100	100	100
PG1.2.3 Bir eğitim ve öğretim yılında yerel, ulusal ve uluslararası proje, yarışma vb. etkinliklere katılan öğrenci oranı (%)	25	10	15	20	25	30	50
PG1.2.4 Bir eğitim ve öğretim yılında üniversitelerde yürütülen bilimsel, sosyal, kültürel,	25	1	6	7	8	9	10

sanatsal ve sportif alanlardaki faaliyetlere katılan öğrenci oranı (%)							
<b>Koordinatör Birim</b>	Okul idaresi						
<b>İş Birliği Yapılacak Birim</b>	Zümre başkanları, kulüp danışman öğretmenleri						
<b>Stratejiler</b>	<p>S1.2.1 Her bir öğrencinin bir kulüp faaliyetinde aktif olarak yer alması sağlanarak kulüp faaliyetlerinin etkinliği artırılabacaktır.</p> <p>S1.2.2 Öğrencilerin seviyelerine uygun olarak toplumsal sorunların çözümüne katkı sağlamak amacıyla afet ve acil durum, çevre, eğitim, spor, kültür ve turizm, sağlık ve sosyal hizmetler alanlarında toplum hizmeti faaliyetlerine katılımları artırılabacaktır.</p> <p>S1.2.3 Öğrencilerin yerel, ulusal ve uluslararası proje ve yarışmalara katılmaları teşvik edilecektir.</p> <p>S1.2.4 Okulda oluşturulacak öğrenci kulüpleri aracılığıyla yerel düzeyde etkinliklerin düzenlenmesi sağlanacaktır.</p> <p>S1.2.5 Üniversitelerle iş birliği yaparak öğrencilerimizin yükseköğretimi tanımalarını ve üniversitelerde yürütülen bilimsel, sosyal, kültürel, sanatsal ve sportif alanlardaki faaliyetlere katılmaları sağlanacaktır.</p>						
<b>Riskler</b>	<ul style="list-style-type: none"> <li>▪ Velilerin çoğunlukla akademik başarı odaklı olması.</li> <li>▪ Sosyal etkinlik ve kulüp faaliyetleri için haftalık ders çizelgelerinde zaman ayrılmamış olması.</li> <li>▪ Proje, sosyal etkinlik ve kulüp faaliyetlerinin belirli bir maliyetinin olması.</li> <li>▪ Sosyal etkinlik, proje ve yarışmalar konusunda plansızlıktan kaynaklı okullara yüklenen yoğunluk.</li> </ul>						
<b>Maliyet Tahmini</b>	600.000 TL						
<b>Tespitler</b>	<ul style="list-style-type: none"> <li>▪ Öğrenci ve öğretmenlerin ders saatleri dışında (okul çıkışı ve hafta sonu) yapılacak faaliyetler konusunda yeterince istekli olmaması.</li> <li>▪ Ders saatleri içerisinde fazlaca faaliyet yapılması durumunda derslerin işlenişinde aksaklıkların meydana gelmesi.</li> <li>▪ Proje hazırlama, yarışmalara katılım ve etkinliklerde aktif rol alma gibi sorumluluk isteyen görevler konusunda her öğrencilerin istekli olmaması.</li> </ul>						

	<ul style="list-style-type: none"> <li>Proje, yarışma ve etkinlikler için okulun mali kaynakları temin etme konusunda yetersiz kalması.</li> <li>Proje geliştirme noktasında mevcut sorunlarla ilgili öğrencilerin bilinç düzeyinin düşük olması.</li> </ul>
<b>İhtiyaçlar</b>	<ul style="list-style-type: none"> <li>Öğretmen ve öğrencilerin proje ve yarışmalara katılım konusunda motivasyonlarının artırılması.</li> <li>Öğrencilerin mevcut sorunlara karşı bilincini artıracak eğitimlerin düzenlenmesi.</li> <li>Proje ve yarışmalara katılım için mali kaynak temini için yerel imkanların kullanılması.</li> <li>Yapılacak proje ve etkinlikleri içeren detaylı bir çalışma planı hazırlanması.</li> <li>Her öğrencinin bireysel özellikleri ve yeteneklerinin tespit edilip uygun proje, yarışma ve etkinliklere yönlendirilmesi.</li> </ul>

<b>TEMA</b>		<b>Eğitim ve Öğretimde Kalite</b>						
<b>Amaç 2</b>	Öğrencilerin ilgi, yetenek ve akademik becerileri doğrultusunda üst öğretime hazırlanması, yaratıcı, yenilikçi, girişimci, üretken, kalkınmaya destek veren, bireyler olarak yetiştirilmesi sağlanacaktır.							
<b>Hedef 2.1</b>	Öğrencilerin derslerdeki akademik başarıları artırılabacaktır.							
<b>Performans Göstergeleri</b>	<b>Hedefe Etkisi</b>	<b>Başlangıç Değeri</b>	<b>2024</b>	<b>2025</b>	<b>2026</b>	<b>2027</b>	<b>2028</b>	
<b>PG2.1.1 Matematik dersi yıl sonu başarı puanı</b>	20	70	75	80	85	90	95	
<b>PG2.1.2 Türk Dili ve</b>	20	75	80	85	90	95	98	



<b>Edebiyatı dersi yıl sonu başarı puanı</b>							
<b>PG2.1.3 Sosyal Bilimler alan dersleri yıl sonu başarı puanı</b>	20	80	88	89	89	90	92
<b>PG2.1.4 Fen Bilimleri alan dersleri yıl sonu başarı puanı</b>	20	65	70	75	80	85	90
<b>PG2.1.5 Öğrenci başına okunan kitap ortalaması</b>	20	3	4	5	6	8	10
<b>Koordinatör Birim</b>	Okul İdaresi						
<b>İş Birliği Yapılacak Birim</b>	Zümre başkanları, sınıf rehber öğretmenleri.						
<b>Stratejiler</b>	<p>S2.1.1 Bakanlığın hazırladığı dijital platformlar aracılığıyla öğrencilerin tamamlayıcı ve destekleyici eğitim almaları sağlanacaktır.</p> <p>S2.1.2 Okulda düzenlenen münazara, panel vb. etkinlikler vasıtasıyla öğrencilerin dili kullanma ve kendilerini ifade etme becerileri geliştirilecektir.</p> <p>S2.1.3 Öğrencilerin kitap okumasını teşvik etmek için etkinlikler düzenlenecektir.</p> <p>S2.1.4 Okul içinde makale, kompozisyon yazma, resim yapma vb. yarışmalar düzenlenecek ve öğrencilerin ödüllendirilmesi sağlanacaktır.</p> <p>S2.1.5 Her bir öğrencinin hazırbulunuşluk seviyesine uygun en az bir proje ve etkinliğe katılması sağlanacaktır.</p>						

<b>Riskler</b>	<ul style="list-style-type: none"> <li>▪ Öğrencilerin büyük çoğunluğunun uzaktan gelmesi ve yolda vakit harcadıkları için ders çalışmak için yeterli zaman bulamaması.</li> <li>▪ Öğrencilerin ders çalışma konusunda motivasyon eksikliği.</li> <li>▪ Öğrencilerin ders çalışma konusunda planlı hareket etmemesi.</li> <li>▪ Öğrencilerin kitap okumaya yeterli zaman ayıramaması.</li> </ul>
<b>Maliyet Tahmini</b>	450000TL
<b>Tespitler</b>	<ul style="list-style-type: none"> <li>▪ Sınavların fen lisesi ayarında hazırlanmasından dolayı öğrencilerin sınavlarda zorlanması.</li> <li>▪ Okula gelen öğrencilerin fen lisesi için yeterli hazırbulunuşluk düzeyine sahip olmaması.</li> <li>▪ Öğrencilerin çoğunluğunun yalnızca sayısal derslere önem verip sözel dersleri gereksiz olarak algılaması.</li> <li>▪ Öğrencilerin bakanlık tarafından hazırlanan dijital platformları etkili bir şekilde kullanmaması.</li> <li>▪ Ders öğretmeninin sınıftaki her öğrencinin bireysel farklılıklarına göre beklentisini karşılayamaması.</li> </ul>
<b>İhtiyaçlar</b>	<ul style="list-style-type: none"> <li>▪ Öğrencilerin bakanlık tarafından hazırlanan dijital platformları etkili bir şekilde kullanmaması konusunda takibinin sağlanması.</li> <li>▪ Öğrencilerin hazırbulunuşluk düzeylerinin sene başında belirlenmesi ve eksikleri olanlara uygun destekleyici çalışmaların yapılması.</li> <li>▪ Öğretmenlerin sınıf içi bireysel farklılıkları göz önünde bulundurup farklı ders anlatma yöntem ve tekniklerini kullanması.</li> <li>▪ Rehber öğretmen ve sınıf öğretmenleri tarafından öğrenciler için bireysel çalışma programları hazırlanarak takibinin yapılması.</li> <li>▪ Öğrencilere sözel derslerin de önemini kavratacak bilgilendirmelerin yapılması.</li> </ul>

<b>TEMA</b>	<b>Eğitim ve Öğretimde Kalite</b>
<b>Amaç 2</b>	Öğrencilerin ilgi, yetenek ve akademik becerileri doğrultusunda üst öğretime hazırlanması, yaratıcı, yenilikçi, girişimci, üretken, kalkınmaya destek veren, bireyler olarak yetiştirilmesi sağlanacaktır.
<b>Hedef 2.2</b>	Öğrencilerin ilgi, beceri ve yetenekler geliştirilerek üst öğrenime yerleşen öğrenci oranını artırmak.

Performans Göstergeleri	Hedefe Etkisi	Başlangıç Değeri	2024	2025	2026	2027	2028
PG2.2.1 Bir üst öğrenime yerleşen öğrenci sayısı	30	22	25	28	30	35	40
PG2.2.2 Tercih danışmanlığı faaliyetlerinden yararlanan öğrenci sayısı	10	40	45	50	55	58	60
PG2.2.3 Kariyer rehberliği kapsamında yapılan faaliyet sayısı	10	15	16	17	18	19	20
PG2.2.4 Yüksek Öğretim Kurumlarında (TYT)-AYT’de ilk 500-1000-5000-10000’de yer alan öğrenci sayısı	İlk 500	10	0	1	1	1	1
	İlk 1000	10	1	1	1	1	1
	İlk 5000	5	1	1	1	1	1
	İlk 10000	5	2	2	2	2	3
PG2.2.5 Yüksek Öğretim Kurumlarında (AYT) ilk 500-1000-5000-10000’de yer alan öğrenci sayısı	İlk 500	5	0	1	1	1	1
	İlk 1000	5	0	1	1	1	1
	İlk 5000	5	0	1	2	2	2
	İlk 10000	5	2	3	3	3	4
Koordinatör Birim	Okul idaresi						

<b>İş Birliđi Yapılacak Birim</b>	Rehberlik servisi, zümre başkanları
<b>Stratejiler</b>	<p>S2.2.1 Destekleme ve yetiştirme kurslarıyla öğrencilerin genel derslerdeki yeterlilikleri artırılabacaktır.</p> <p>S2.2.2 Öğrencilere yönelik bakanlığın hazırlamış olduđu dijital platformlar aracılığı ile yüz yüze eğitime destek olmak üzere uzaktan eğitim imkânları oluşturulacaktır.</p> <p>S2.2.3 Öğrencileri ilgi, yetenek ve ihtiyaçları doğrultusunda bir üst öğrenim programına hazırlayacak mesleki ve eğitsel rehberlik faaliyetleri yürütülecektir.</p> <p>S2.2.4 Üniversitelerle iş birliđi yaparak öğrencilerimizin yükseköğretimi tanımlarını, üniversitelerin imkanlarından yararlanabilmeleri artırılması sağlanacaktır.</p> <p>S2.2.5 Kariyer rehberliđi kapsamında yapılan faaliyet (panel, mezun buluşmaları, lisans programları tanıtımları vb) sayıları artırılabacaktır.</p>
<b>Riskler</b>	<ul style="list-style-type: none"> <li>▪ Öğrencilerin son sınıfta özel okullara geçme talebi</li> <li>▪ Öğrencilerin özel kursları tercih etmesi sonucu okulun takibinden çıkması.</li> <li>▪ Öğrencilerin destekleme ve yetiştirme kurslarına devam sorunu</li> <li>▪ Rehber öğretmen sayısının öğrenci takibinde yetersiz olması.</li> </ul>
<b>Maliyet Tahmini</b>	781.568,75 TL
<b>Tespitler</b>	<ul style="list-style-type: none"> <li>▪ Okulda uygulanan YKS hazırlık sistemine bütün öğrencilerin entegre olamaması.</li> <li>▪ Öğrencilerin bireysel olarak hazırlanan çalışma programlarını yeterince uygulayamaması.</li> <li>▪ Öğrencilerin okula girişte hazırbulunuşluk düzeylerinin düşük olması.</li> <li>▪ Okulun uzaklığından ve okul bahçesinde pansiyon bulunmamasından dolayı öğrencilerin destekleme ve yetiştirme kurslarına yeterince talep göstermemesi.</li> </ul>
<b>İhtiyaçlar</b>	<ul style="list-style-type: none"> <li>▪ Öğrencilerin bireysel takibini sağlayan koçluk uygulamasının geliştirilmesi.</li> <li>▪ Okul bahçesine kız ve erkek pansiyonu yapılip öğrencilerin destekleme ve yetiştirme kurslarına olan talebinin artmasının sağlanması.</li> </ul>

- Öğrencilerin hazırbulunuşluk düzeylerini ve kazanımlarını ölçen ortak sınavlar yoluyla desteğe ihtiyaç duyan öğrencilerin tespit edilerek gerekli telafi eğitime tabi tutulması.
- Rehber öğretmen sayısının artırılması.

## TEMA Eğitim ve Öğretimde Kalite

**Amaç 2** Öğrencilerin ilgi, yetenek ve akademik becerileri doğrultusunda üst öğretime hazırlanması, yaratıcı, yenilikçi, girişimci, üretken, kalkınmaya destek veren, bireyler olarak yetiştirilmesi sağlanacaktır.

**Hedef 2.3** Öğrencilerin akademik başarısının artırılması ve yaşam becerilerinin geliştirilmesi için rehberlik faaliyetleri güçlendirilecektir.

Performans Göstergeleri	Hedefe Etkisi	Başlangıç Değeri	2024	2025	2026	2027	2028
PG2.3.1 Öğrenci görüşmeleri oranı (%)	20	30,7	35	45	55	60	65
PG2.3.2 Veli görüşmeleri oranı (%)	20	14,23	15	20	25	30	35
PG2.3.3 Öğretmen görüşmeleri sayısı	20	23	40	50	50	55	65
PG2.3.4 Düzenlenen etkinlik sayısı	20	27	35	40	45	50	60

<b>PG2.3.5 Bireysel ve grup başarısını artırma uygulamaları sayısı</b>	20	157	160	165	170	175	180
<b>Koordinatör Birim</b>	Rehberlik Servisi						
<b>İş Birliği Yapılacak Birim</b>	Okul idaresi, sınıf rehber öğretmenleri						
<b>Stratejiler</b>	<p>S2.3.1 Eğitsel/kişisel rehberlik çalışmaları kapsamında öğrencilerin eksikleri ihtiyaçları tespit edilerek bu ihtiyaçların giderilmesi için birey/grup bazlı planlamaların yapılması sağlanacaktır.</p> <p>S2.3.2 Sınıf rehber öğretmen ve okul rehber öğretmen arasındaki çalışma iş birliği güçlendirilerek sağlıklı ruh yapısına sahip, kendisini keşfetmeyi öğrenmiş mutlu bireyler yetiştirmeyi sağlamak amacıyla etkinlikler/uygulamalar gerçekleştirilecektir.</p> <p>S2.3.3 Rehberlik faaliyetlerinin kapsamı ve önemi ile ilgili öğretmenlere yönelik farkındalık çalışmaları yürütülecektir.</p> <p>S2.3.4 Öğrencilerin yaş dönem özellikleri, bu dönemde karşılaşılabilecek sorunlar ve bu sorunlarla baş etme, öğrenci-veli sağlıklı iletişim kurma yöntemleriyle ilgili velilere yönelik etkinlikler düzenlenecektir.</p>						
<b>Riskler</b>	<ul style="list-style-type: none"> <li>▪ Okul rehber öğretmen sayısının yetersiz olması.</li> <li>▪ Okulun merkeze uzaklığından dolayı velilerin okula gelmesinin zorluğu.</li> </ul>						
<b>Maliyet Tahmini</b>	55.747,5 TL						
<b>Tespitler</b>	<ul style="list-style-type: none"> <li>▪ Rehber öğretmen sayısının yetersiz olmasından dolayı bireysel takip ve öğrenci görüşmelerinin yeterli sayıda olmaması.</li> <li>▪ Okulun merkeze uzaklığı ve velilerin çoğunluğunun çalışan insanlar olmasından dolayı velilere yönelik yeterli etkinliğin yapılamaması.</li> </ul>						

## İhtiyaçlar

- Rehber öğretmen sayısının artması.
- Sınıf rehber öğretmenlerinin rehberlik servisiyle iş birliği içerisinde öğrenci takibi ve velilerle iletişim konularında daha etkin olması.
- Öğretmenlere rehberlikle ilgili konularda eğitim verilmesi.
- Velilere yönelik yapılacak etkinliklerin zamanlamasının iyi planlanarak katılımın artırılması.

## TEMA

## Eğitim ve Öğretimde Kalite

### Amaç 2

Öğrencilerin ilgi, yetenek ve akademik becerileri doğrultusunda üst öğretime hazırlanması, yaratıcı, yenilikçi, girişimci, üretken, kalkınmaya destek veren, bireyler olarak yetiştirilmesi sağlanacaktır.

### Hedef 2.4

Öğrencilerin ulusal/uluslararası projelere katılım oranları ve hareketlilik sayısı yükseltilecek beceri temelli yabancı dil öğrenme yeterlilikleri artırılabacaktır.

Performans Göstergeleri	Hedef Etkisi	Başlangıç Değeri	2024	2025	2026	2027	2028
PG2.4.1 Öğrencilere yabancı dil bilmenin önemini ve gerekliliğini anlatan seminer sayısı	20	0	2	3	4	5	6
PG2.4.2 Yabancı dil dersi yılsonu puan ortalaması	30	86,61	80	85	90	95	98

<b>PG2.4.3 Ulusal ve uluslararası hareketlilik programları/projeleri bilgilendirme toplantılarına katılım oranı (%)</b>	20	0	2	3	4	5	10
<b>PG2.4.4 Bir eğitim öğretim döneminde hazırlanan ulusal veya uluslararası proje sayısı</b>	30	6	2	3	4	5	8
<b>Koordinatör Birim</b>	Okul idaresi						
<b>İş Birliği Yapılacak Birim</b>	Zümre başkanları						
<b>Stratejiler</b>	<p>S2.4.1 Öğrencilere yabancı dil bilmenin önemini ve gerekliliğini anlatan seminerler düzenlenecektir.</p> <p>S2.4.2 Öğrencilerin yabancı dil eğitimine yönelik olarak düzenlenen konferanslara katılımları sağlanacaktır.</p> <p>S2.4.3 Yabancı dil eğitimine yönelik dijital içerikler ve platformlardan haberdar olmaları sağlanacaktır.</p> <p>S2.4.4 Yabancı dil eğitimini destekleyen uluslararası projelerin ve hareketliliklerin tanıtımını yaparak öğretmen ve öğrencinin motivasyonu sağlanacaktır.</p> <p>S2.4.5 Tüm Kademelerdeki öğrencilere pratik yapma imkânı sağlayan materyallerin bulunduğu yabancı dil sınıfı ya da atölyesi oluşturulacaktır.</p>						
<b>Riskler</b>	<ul style="list-style-type: none"> <li>▪ Yabancı dil dersinin haftalık ders saatinin yetersizliği</li> <li>▪ Öğrencilerin üniversite sınavında soru gelecek derslere özellikle sayısal derslere ağırlık vermesi ve yabancı dili ihmal etmesi.</li> <li>▪ Uluslararası hareketlilik projelerinin kabul edilmesinin zorluğu.</li> </ul>						
<b>Maliyet Tahmini</b>	724.000 TL						



<b>Tespitler</b>	<ul style="list-style-type: none"> <li>▪ Yabancı dil eğitimi için ayrılan haftalık ders saatinin dili geliştirme açısından yetersiz olması.</li> <li>▪ Okulda uluslararası hareketlilik programlarına dair bir projenin henüz yapılmamış olması.</li> <li>▪ Bir eğitim öğretim yılında yapılan proje sayısının yetersiz olması.</li> <li>▪ Öğretmenlerin proje yürütme konusunda yeterli motivasyona sahip olmaması.</li> </ul>
<b>İhtiyaçlar</b>	<ul style="list-style-type: none"> <li>▪ Öğrencilerin yabancı dilin önemi konusunda bilinçlenmesinin sağlanması.</li> <li>▪ Öğrencilerin uluslararası hareketlilik programları konusunda bilgi edinmesinin sağlanması.</li> <li>▪ Öğrencilerin ilgi alanlarına göre proje geliştirme ve hayata geçirme konusunda desteklenmesi.</li> <li>▪ Öğretmenleri proje yürütme konusunda teşvik edecek uygulamaların ve ödüllendirme mekanizmalarının hayata geçirilmesi.</li> <li>▪ Öğretmenlerin uluslararası projelerin yazımı konusunda eğitim almalarının sağlanması.</li> </ul>

TEMA	Kurumsal Kapasite
<b>Amaç 3</b>	Okulların kurumsal kapasite ve yeterlilikleri verimli ve sürdürülebilir bir şekilde geliştirilecektir.
<b>Hedef 3.1</b>	Okulun fiziki mekanları ihtiyaç ve hedefleri doğrultusunda iyileştirilmesi sağlanacaktır.

Performans Göstergeleri	Hedefe Etkisi	Başlangıç Değeri	2024	2025	2026	2027	2028

<b>PG3.1.1</b> İyileştirilen fiziki mekân (derslik, spor salonu, kütüphane, pansiyon vb.) sayısı	40	23	10	15	20	25	30
<b>PG3.1.2</b> Fiziksel mekanların temizlik ve hijyenine ilişkin memnuniyet oranı (%)	40	94	95	96	97	98	100
<b>PG3.1.3</b> Altyapı ve donatım eksikliği bulunan fiziksel birim sayısı	20	18	16	15	14	12	10
<b>Koordinatör Birim</b>	Okul idaresi						
<b>İş Birliği Yapılacak Birim</b>	Okul aile birliği, yardımcı personel						
<b>Stratejiler</b>	<p>S3.1.1 Okulun fiziki mekânlarının durum tespiti yapılacak ve iyileştirilme için önceliklendirilmiş bir plan doğrultusunda çalışmalar yapılacaktır.</p> <p>S3.1.2 Fiziki mekânların iyileştirilmesi için kamu idareleri, belediyeler ve işverenlerle iş birlikleri yapılacaktır.</p> <p>S3.1.3 Bilişim altyapısını güçlendirme çalışmaları yapılacaktır.</p> <p>S3.1.4 Temizlik ve hijyen memnuniyet düzeyi belirlemek için anketler uygulanarak yapılacak değerlendirmeler sonucunda gerekli tedbirler alınacaktır.</p>						
<b>Riskler</b>	<ul style="list-style-type: none"> <li>▪ Ödeneklerin yetersiz olması</li> <li>▪ Okul Aile Birliği gelirlerinin yetersiz olması</li> <li>▪ Yerel imkanların yetersiz olması</li> <li>▪ Yardımcı personel sayısının ve donanımının yetersiz olması</li> </ul>						

	<ul style="list-style-type: none"><li>▪ Temizlik ve hijyen malzemelerinin temininde sıkıntı olması.</li></ul>
<b>Maliyet Tahmini</b>	2.996.845 TL
<b>Tespitler</b>	<ul style="list-style-type: none"><li>▪ Okul bahçesinde kız ve erkek pansiyonu bulunmaması.</li><li>▪ Okul bahçesinde kapalı spor salonu bulunmaması.</li><li>▪ Bilişim sınıfında yeterli bilgisayar bulunmaması.</li><li>▪ Okul bahçesinin yeterli düzeyde bakımlı olmaması.</li></ul>
<b>İhtiyaçlar</b>	<ul style="list-style-type: none"><li>▪ Gerekli taleplerde bulunularak okul bahçesine kız ve erkek pansiyonu yapılmasının sağlanması.</li><li>▪ Gerekli taleplerde bulunularak okul bahçesine kapalı spor salonu yapılması.</li><li>▪ Bilişim sınıfındaki bilgisayar sayısının artırılması için ödenek talebinde bulunulması.</li><li>▪ Okul bahçesinin bakımlı hale getirilmesi için yerel imkanlardan yararlanılması.</li><li>▪ Temizlik konusunda yardımcı personele görev dağılımı ve planlama yaparak takibinin sağlanması.</li></ul>

<b>TEMA</b>	<b>Kurumsal Kapasite</b>
<b>Amaç 3</b>	Okulların kurumsal kapasite ve yeterlilikleri verimli ve sürdürülebilir bir şekilde geliştirilecektir.
<b>Hedef 3.2</b>	Okul yöneticilerinin ve öğretmenlerin mesleki gelişimleri ve motivasyonları güçlendirilecektir.

Performans Göstergeleri	Hedefe Etkisi	Başlangıç Değeri	2024	2025	2026	2027	2028
PG3.2.1 Hizmet içi eğitim alan yönetici oranı (yüz yüze) (%)	30	0	40	50	70	80	100
PG3.2.2 Hizmet içi eğitim alan öğretmen oranı (yüz yüze) (%)	40	100	100	100	100	100	100
PG3.2.3 Uzaktan hizmet içi eğitime katılan öğretmen oranı (%)	30	100	100	100	100	100	100
<b>Koordinatör Birim</b>	Okul idaresi						
<b>İş Birliği Yapılacak Birim</b>	Zümre başkanları						
<b>Stratejiler</b>	<p>S3.2.1 Okul yöneticilerinin ve öğretmenlerin mesleki gelişim ihtiyaçları tespit edilerek, bu ihtiyaçları gidermeye yönelik bir mesleki gelişim planı hazırlanacaktır.</p> <p>S3.2.2 Okul yöneticilerinin ve öğretmenlerin uzaktan hizmet içi eğitimlere katılmaları teşvik edilecektir.</p> <p>S3.2.3 Okul personelinin motivasyon, iş doyumu ve kurumsal bağlılık düzeylerini artıracak çalışmalar yapılacaktır.</p>						
<b>Riskler</b>	<ul style="list-style-type: none"> <li>Okul yöneticilerinin yoğun çalışması</li> <li>Yüz yüze hizmet içi eğitim zamanlarının okul programına uygun olmaması.</li> </ul>						
<b>Maliyet Tahmini</b>	34.310,725 TL						
<b>Tespitler</b>	<ul style="list-style-type: none"> <li>Okul yöneticilerinden yüz yüze hizmet içi eğitim alanların oranının düşük olması.</li> <li>Okul yöneticilerinin ve öğretmenlerin yoğun iş temposu nedeniyle yüz yüze hizmet içi eğitime katılımını zor olması.</li> </ul>						
<b>İhtiyaçlar</b>	<ul style="list-style-type: none"> <li>Öğretmenlerin hizmet içi eğitimle ilgili istek ve ihtiyaçlarına yönelik anketler uygulanıp tespitler yapılması.</li> <li>Yüz yüze hizmet içi eğitim uygulamalarının okul bünyesinde ve okul programını aksatmadan planlanması.</li> </ul>						

TEMA		Kurumsal Kapasite
<b>Amaç 3</b>	Okulların kurumsal kapasite ve yeterlilikleri verimli ve sürdürülebilir bir şekilde geliştirilecektir.	
<b>Hedef 3.3</b>	Eğitim ve öğretimin sağlıklı ve güvenli bir ortamda gerçekleştirilmesi için okul sağlığı ve güvenliği geliştirilecektir.	

Performans Göstergeleri	Hedefe Etkisi	Başlangıç Değeri	2024	2025	2026	2027	2028	
<b>PG3.3.1</b> Bağımlılıkla mücadele ile ilgili konularda eğitim alan öğrenci, öğretmen ve veli oranı	Öğrenci	5	80	82	85	90	95	100
	Öğretmen	5	54,5	70	80	85	90	100
	Veli	5	0	20	25	30	40	50
<b>PG3.3.2</b> Hijyen, gıda güvenliği, bulaşıcı hastalıklar ile ilgili konularda eğitim alan öğrenci, öğretmen ve veli oranı	Öğrenci	5	12,6	40	50	60	80	120
	Öğretmen	5	0	10	12	14	16	20
	Veli	5	0	15	25	30	35	40
<b>PG3.3.3</b> Disiplin kuruluna sevk edilen olay sayısı	25	6	6	5	4	4	3	

<b>PG3.3.4 Afete hazırlık eğitimlerine katılan öğrenci ve öğretmen sayısı</b>	Öğrenci	10	148	150	150	150	150	150
	Öğretmen	10	10	12	14	15	16	20
<b>PG3.3.5 Onur belgesi alan öğrenci sayısı</b>		25	30	35	40	45	50	60
<b>Koordinatör Birim</b>	Okul idaresi							
<b>İş Birliği Yapılacak Birim</b>	Rehberlik servisi, sınıf rehber öğretmenleri							
<b>Stratejiler</b>	<p>S3.3.1 Öğrenci, öğretmen ve velilerde farkındalık oluşturmak için bağımlılıkla mücadele konusunda alan uzmanları ile iş birliğinde eğitimler düzenlenecektir.</p> <p>S3.3.2 Okulda yaşanan disiplin olaylarının nedeni rehber öğretmen koordinasyonunda sınıf rehber öğretmeni ve öğrencilerin diğer öğretmenleriyle iş birliğinde tespit edilerek bu konuda çalışmalar yapılarak öğrencilerin ve velilerin farkındalıkları artırılacaktır.</p> <p>S3.3.3 Başarılı ve örnek davranış sergileyen öğrencilerin onur belgesiyle ödüllendirilmesi ve bu öğrencilerin diğer öğrencilere örnek olması sağlanacaktır.</p> <p>S3.3.4 Doğa, insan ve teknoloji kaynaklı (deprem, sel, heyelan, yangın, çığ ve salgın hastalıklar vd.) konularında alan uzmanları ile iş birliğinde öğretmen, öğrenci ve velilere farkındalık eğitimleri verilecektir.</p> <p>S3.3.5 Okulun afet ve acil durum eylem planının güncel tutulması sağlanacaktır.</p>							
<b>Riskler</b>	<ul style="list-style-type: none"> <li>▪ Okulun merkeze uzaklığından dolayı velilerin okula gelmesinin zorluğu.</li> <li>▪ Öğretmenlerin programlarının yoğunluğundan kaynaklı eğitime zaman ayıramaması.</li> </ul>							
<b>Maliyet Tahmini</b>	12.287,5 TL							

<b>Tespitler</b>	<ul style="list-style-type: none"> <li>Okulun merkeze uzaklığı ve velilerin çoğunluğunun çalışan insanlar olmasından dolayı velilere yönelik yeterli etkinliğin yapılamaması.</li> </ul>
<b>İhtiyaçlar</b>	<ul style="list-style-type: none"> <li>Öğretmen, öğrenci ve velilere yönelik uzman kişilerce verilecek eğitimler planlanması.</li> <li>Velilere yönelik yapılacak etkinliklerin zamanlamasının iyi planlanarak katılımın artırılması.</li> </ul>

<b>TEMA</b>	<b>Kurumsal Kapasite</b>
<b>Amaç 3</b>	Okulların kurumsal kapasite ve yeterlilikleri verimli ve sürdürülebilir bir şekilde geliştirilecektir.
<b>Hedef 3.4</b>	İklim değişikliğinin olumsuz etkilerini azaltmak ve çevresel sürdürülebilirliği sağlamak için tasarruf tedbirleri kapsamında enerji verimliliği artırılacaktır.

<b>Performans Göstergeleri</b>	<b>Hedef Etkisi</b>	<b>Başlangıç Değeri</b>	<b>2024</b>	<b>2025</b>	<b>2026</b>	<b>2027</b>	<b>2028</b>
<b>PG3.4.1 Elektrik tüketimi (kwh)</b>	25	76231,394	78000	72000	71000	70000	68000
<b>PG3.4.2 Su tüketim miktarı (m3)</b>	25	2072	2000	1900	1850	1800	1750
<b>PG3.4.3 Doğalgaz tüketim miktarı (kwh)</b>	25	360300,12	370000	355000	350000	345000	340000
<b>PG3.4.4. Bakım ve onarımı yapılan alan-tesisat sayısı</b>	25	5	6	7	7	7	7
<b>Koordinatör Birim</b>	Okul idaresi						
<b>İş Birliği Yapılacak Birim</b>	Öğretmenler, yardımcı personel						

<b>Stratejiler</b>	<p>S3.4.1 Okul elektrik, su ve yakıt tüketimi miktar ve tutar olarak izlenerek tüketimi artıran unsurlar araştırılacak ve verimliliği artıracak tedbirler alınacaktır.</p> <p>S3.4.2 Tasarruf tedbirleri kapsamında enerji verimliliği ile ilgili farkındalık çalışmaları yapılacaktır.</p> <p>S3.4.3 Enerji tasarrufunun sağlanması için atölye ve laboratuvarlarda tedbir alınmasına yönelik çalışmalar yapılacaktır.</p> <p>S3.4.4 Enerji tasarrufuna yönelik proje geliştirilecektir.</p> <p>S3.4.5 Yenilenebilir enerji kaynaklarından daha fazla yararlanmak için çalışmalar yapılacaktır.</p>
<b>Riskler</b>	<ul style="list-style-type: none"> <li>▪ Bakım onarım için ödenek temin edilememesi.</li> </ul>
<b>Maliyet Tahmini</b>	781.250 TL
<b>Tespitler</b>	<ul style="list-style-type: none"> <li>▪ Okul ve pansiyonda su, elektrik ve doğalgaz kullanımının fazla olması.</li> <li>▪ Yenilenebilir enerji kaynakları kullanımına dair bir çalışmanın bulunmaması.</li> <li>▪ Enerji tasarrufu konusunda bilinçlendirme çalışmalarının yetersiz olması.</li> </ul>

### 4.3 Maliyetlendirme

**Tablo 35 .Tahmini Maliyet Tablosu**

	2024	2025	2026	2027	2028
<b>Amaç 1</b>	<b>154.925 TL</b>	<b>203.885 TL</b>	<b>346.325 TL</b>	<b>519.485 TL</b>	<b>779.225 TL</b>
Hedef 1.1	123.925 TL	170.885 TL	256.325 TL	384.485 TL	576.725 TL
Hedef 1.2	45.000 TL	60.000 TL	90.000 TL	135.000 TL	202.500 TL
<b>Amaç 2</b>	<b>172.500 TL</b>	<b>243.750 TL</b>	<b>365.625 TL</b>	<b>548.437,5 TL</b>	<b>822.656,25 TL</b>
Hedef 2.1	45.000 TL	52.500 TL	78.750 TL	118.125 TL	177.187,5 TL
Hedef 2.2	68.500 TL	87.750 TL	131.625 TL	197.437,5 TL	296.156,25 TL
Hedef 2.3	5.000 TL	7.500 TL	11.250 TL	16.875 TL	25.312,5 TL
Hedef 2.4	64.000 TL	96.000 TL	144.000 TL	216.000 TL	324.000 TL
<b>Amaç 3</b>	<b>403.570 TL</b>	<b>470.505 TL</b>	<b>705.757 TL</b>	<b>1.058.626,25 TL</b>	<b>1.587.954,38 TL</b>
Hedef 3.1	250.000 TL	375.000 TL	562.500 TL	843.750 TL	1.265.625 TL



Hedef 3.2	2.670 TL	4.005 TL	6.007 TL	9.001,25 TL	13.516,88 TL
Hedef 3.3	1.000 TL	1.500 TL	2.250 TL	3.375 TL	5.062,5 TL
Hedef 3.4	150.000 TL	90.000 TL	135.000 TL	202.500 TL	303.750 TL
<b>TOPLAM</b>	<b>719.995 TL</b>	<b>918.140 TL</b>	<b>1.417.707 TL</b>	<b>2.126.548,75 TL</b>	<b>3.189.835,63 TL</b>

## BÖLÜM 5: İZLEME VE DEĞERLENDİRME

Okulumuz Stratejik Planı izleme ve değerlendirme çalışmalarında 5 yıllık Stratejik Planın izlenmesi ve 1 yıllık gelişim planının izlenmesi olarak ikili bir ayrıma gidilecektir. Stratejik planın izlenmesinde dönemlik izleme yapılacak denetim birimleri, il ve ilçe millî eğitim müdürlüğü ve Bakanlık denetim ve kontrollerine hazır halde tutulacaktır.

Yıllık planın uygulanmasında yürütme ekipleri ve strateji sorumlularıyla dönem başında ve sonunda ilerleme toplantıları yapılacaktır. Toplantıda önceki ayda yapılanlar ve sonraki ayda yapılacaklar görüşülüp karara bağlanacaktır. Her çalışma yılı veya dönemi için bir Eylem Planı hazırlanacaktır. Eylem planında o yıl gerçekleştirilecek her bir hedef veya faaliyet için, sorumlu kişiler belirlenecektir. Bu kişilerin, kurum kültürü ve öğrenen okul anlayışını bir davranış olarak benimsemiş olmasına dikkat edilecektir. Plan dönemi boyunca okul stratejik planı uyarınca yürütülen faaliyetler önceden belirtilen performans göstergelerine göre değerlendirilerek hedef ve gerçekleşme durumu ile varsa meydana gelen sapmaların nedenlerinin açıklanacağı İzleme ve Değerlendirme Raporu hazırlanacaktır. Sorumlu kişi veya ekipler faaliyetlerini hazırladıkları formlara işleyeceklerdir. Çalışmalarda somut verilerin kullanılması ve her çalışmanın rakamlarla ifade edilmesi sağlanacaktır. Tüm çalışmalar açıklık ve hesap verebilirlik ilkesine uygun olarak gerçekleştirilecektir. Yapılan çalışmaların sonucuna göre Stratejik Plan gözden geçirilecektir.

**Tablo 36. İzleme ve Değerlendirme Takvimi**

İzleme ve Değerlendirme Takvimi			
İzleme ve Değerlendirme Dönemi	Gerçekleştirilme Zamanı	İzleme ve Değerlendirme Dönemi Süreç Açıklaması	Zaman Kapsamı

<b>Birinci Dönem</b>	Her yılın Temmuz ayı içerisinde	<ul style="list-style-type: none"> <li>▪ Strateji Üst Kurulu tarafından diğer ekiplerin sorumlu oldukları göstergeler ile ilgili gerçekleşme durumlarına ilişkin verilerin toplanması ve değerlendirilmesi</li> <li>▪ Göstergelerin gerçekleşme durumları hakkında hazırlanan raporun okul müdürüne sunulması</li> </ul>	Ocak-Temmuz
<b>İkinci Dönem</b>	İzleyen yılın Şubat ayı sonuna kadar	<ul style="list-style-type: none"> <li>▪ Strateji Üst Kurulu tarafından diğer ekiplerin sorumlu oldukları göstergeler ile ilgili yıl sonu gerçekleşme durumlarına ilişkin verilerin toplanması ve konsolide edilmesi</li> <li>▪ Okul müdürü başkanlığında tüm ekip üyelerinin yılsonu gerçekleştirmelerinin, gösterge hedeflerinden sapmaların ve sapma</li> </ul>	Tüm yıl

		nedenlerin değerlendirilerek gerekli tedbirlerin alınması	
--	--	--	--

## İZLEME VE DEĞERLENDİRME DÖNGÜSÜ

